

國風

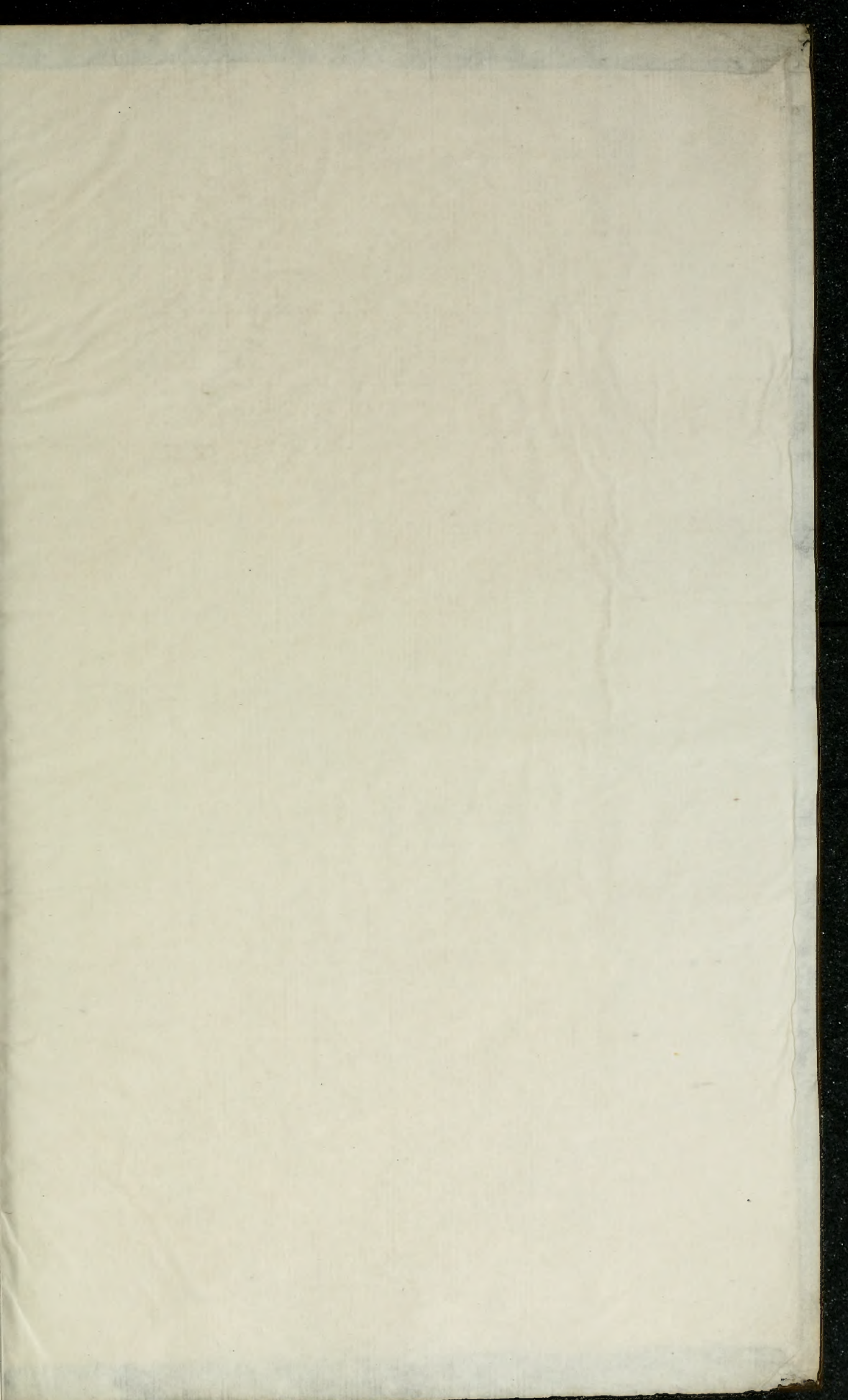
唐 秦 陳 檜 曹 幽

小雅

鹿鳴  
白華

詩傳諺解

三



詩經 卷之六

唐 風 風

蟋蟀 蟋蟀 在 堂 歲 聿 其 莫

莫 莫 今 我 不 樂 日 月 其 其

除 無 已 大 康 職 思

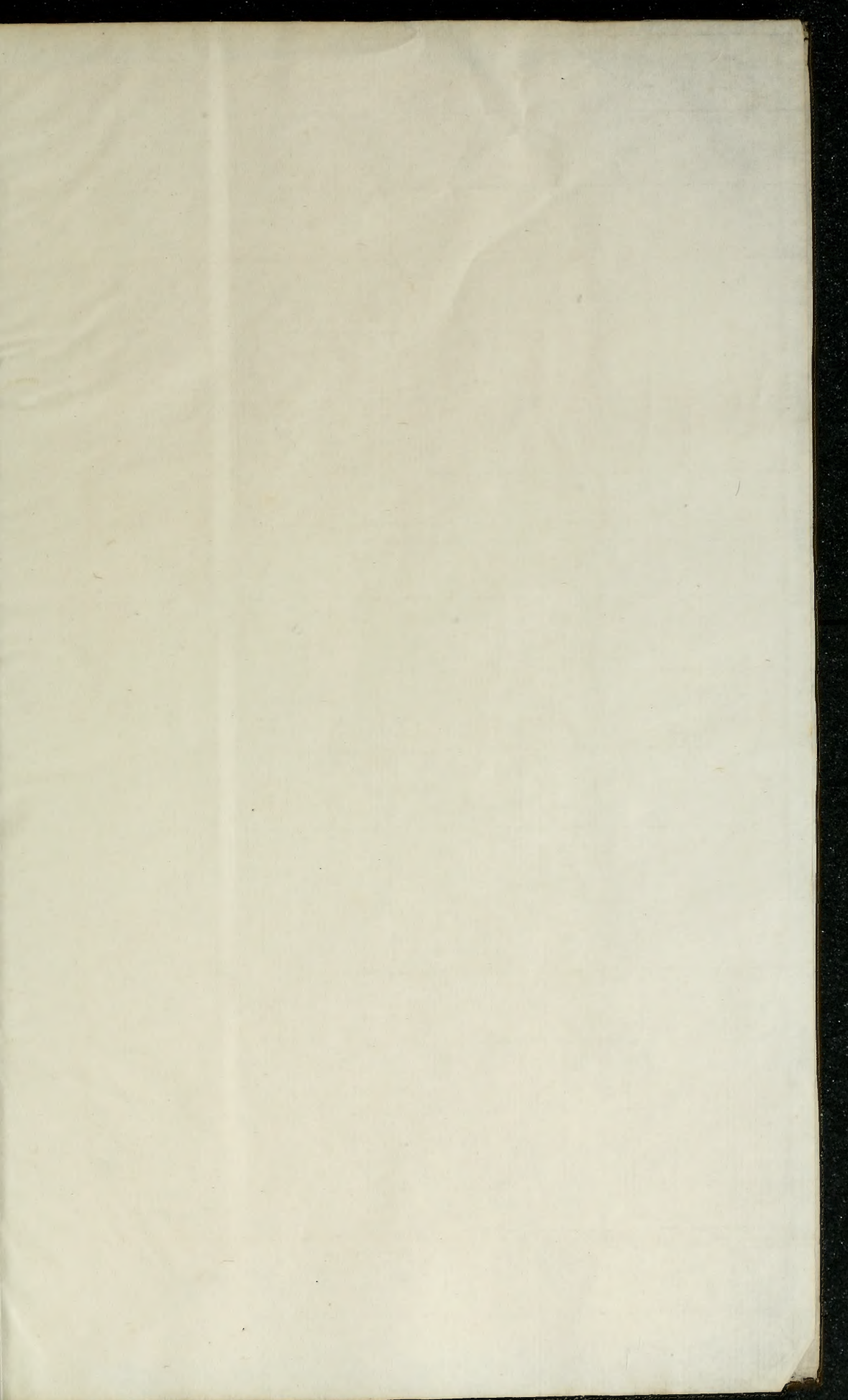
其 居 好 樂 無 荒 良 士

蟋蟀 蟋蟀 在 堂 歲 聿 其 莫

蟋蟀 蟋蟀 在 堂 歲 聿 其 莫

蟋蟀 蟋蟀 在 堂 歲 聿 其 莫

蟋蟀 蟋蟀 在 堂 歲 聿 其 莫





강훈가職직외그居거를思스하야樂락  
을好호호되荒황티아니흠이良량士스  
의瞿구瞿구듯홀디니라

○蟋蟀솔在지堂당니歲세聿을其기逝

셔다엇<sub>면이</sub>今금我아不블樂락日日月월其

기邁매라리無무已이大태康강가職직思스

其기外외야好호樂락無무荒황이良량士

스의蹶<sub>라니</sub>蹶<sub>라니</sub>蹶<sub>라니</sub>

蟋蟀솔이堂당애이시니歲세드드여

그逝셔하것다이제우리樂락디아니면

日日月월이그邁매흐리라아니너모康  
강흐가職직의그外외를思스흐야樂락  
을好호호디荒황티아니흠이良량士士  
의蹶ヶ蹶ヶ뜻홀디니라

○蟋蟀蟋蟀在在<sub>지</sub>堂<sub>당</sub>당<sub>니</sub>役<sub>역</sub>車<sub>거</sub>其<sub>기</sub>休<sub>휴</sub>

휴<sub>다</sub>어<sub>엇</sub>今<sub>금</sub>我<sub>아</sub>不<sub>블</sub>樂<sub>락</sub>락<sub>면</sub>이日<sub>일</sub>月<sub>월</sub>其<sub>기</sub>

기惱<sub>도</sub>도<sub>라</sub>리無<sub>무</sub>已<sub>이</sub>大<sub>태</sub>康<sub>강</sub>가職<sub>직</sub>思<sub>스</sub>

스其<sub>기</sub>憂<sub>우</sub>야<sub>호</sub>好<sub>호</sub>樂<sub>락</sub>無<sub>무</sub>荒<sub>황</sub>이良<sub>량</sub>

士<sub>士</sub>의休<sub>휴</sub>休<sub>휴</sub>라<sub>니</sub>

蟋蟀蟋蟀이堂<sub>당</sub>애이시니役<sub>역</sub>의<sub>호</sub>는車<sub>車</sub>

言 然 言 角 六  
거 1 그 休 휴 ㅎ 것 다 이 제 내 樂 락 디 아 니  
면 日 일 月 월 이 고 惱 도 ㅎ 리 라 아 니 너 모  
康 강 ㅎ 가 職 직 의 그 憂 우 를 思 소 ㅎ 야 樂  
락 을 好 호 호 디 荒 황 티 아 니 恧 이 良 량 士  
스 의 休 휴 休 휴 트 홀 디 니 라

蟋蟀 三 삼 章 章

山 산 有 유 樞 추 예 隰 습 有 유 楡 유 라 니 子 子  
有 유 衣 의 裳 상 디 호 弗 블 曳 예 弗 블 婁 루 메 子  
不 有 유 車 거 馬 마 디 호 弗 블 馳 치 弗 블 驅 구 면  
宛 완 其 기 死 소 矣 의 든 어 他 타 人 인 是 시 楡 유



라  
리

山 산애 樞 樞 1 이 시며 隰 습애 榆 유 1 인  
느 니라 子 子 1 衣 의 裳 상을 두 子 子 1 曳 에 티  
아 니며 婁 루 티 아 니며 子 子 1 車 거 馬 마  
를 두 子 子 1 馳 치 티 아 니며 驅 구 티 아 니면 宛  
완 히 그 死 스 커 든 他 타 人 인 이 이 에 愉 유  
하 리 라

○ 山 산 有 유 栲 고 1 隰 습 有 유 杻 뉴 라 1 子

不 有 유 廷 덩 內 니 1 弗 블 洒 쇄 弗 블 掃 소 1 1  
子 不 有 유 鐘 종 鼓 고 1 1 弗 블 鼓 고 弗 블 考 고

子 不 有 유 鐘 종 鼓 고 1 1 弗 블 鼓 고 弗 블 考 고

唐 子 不 有 유 鐘 종 鼓 고 1 1 弗 블 鼓 고 弗 블 考 고

면 宛 完 其 기 死 스 矣 의 든 어 他 人 인 是 시 保

보 라 리

山 산 애 拷 고 一 이 시 며 隰 습 애 杻 뉴 一 인

느 니 라 子 丕 一 廷 疇 內 尼 를 두 디 洒 쇠 티

아 니 며 婦 소 티 아 니 며 子 丕 一 鐘 종 鼓 고

를 두 디 鼓 고 티 아 니 며 考 고 티 아 니 면 宛

완 히 그 死 스 커 든 他 타 人 인 이 이 에 保 보

호 리 라

○ 山 산 有 유 漆 칠 며 이 隰 습 有 유 粟 를 라 이 니 子

丕 有 유 酒 쥬 食 식 디 호 何 하 不 불 日 일 鼓 고 瑟

슬야<sup>하</sup>且<sup>차</sup>以<sup>이</sup>喜<sup>희</sup>樂<sup>락</sup>며<sup>하</sup>且<sup>차</sup>以<sup>이</sup>永<sup>영</sup>  
日<sup>일</sup>고<sup>고</sup>宛<sup>완</sup>其<sup>기</sup>死<sup>사</sup>矣<sup>의</sup>의<sup>의</sup>他<sup>타</sup>人<sup>인</sup>入<sup>入</sup>

入室<sup>실</sup>라<sup>하</sup>리

山<sup>산</sup>애<sup>애</sup>漆<sup>칠</sup>이<sup>이</sup>시<sup>시</sup>며<sup>며</sup>隰<sup>습</sup>애<sup>애</sup>栗<sup>률</sup>이<sup>이</sup>인<sup>인</sup>  
니<sup>니</sup>라<sup>라</sup>子<sup>자</sup>酒<sup>주</sup>食<sup>식</sup>을<sup>을</sup>두<sup>두</sup>티<sup>티</sup>엇<sup>엇</sup>디<sup>디</sup>날<sup>날</sup>  
로<sup>로</sup>瑟<sup>슬</sup>을<sup>을</sup>鼓<sup>고</sup>야<sup>야</sup>또<sup>또</sup>비<sup>비</sup>喜<sup>희</sup>樂<sup>락</sup>하<sup>하</sup>며<sup>며</sup>  
또<sup>또</sup>비<sup>비</sup>日<sup>일</sup>을<sup>을</sup>永<sup>영</sup>케<sup>케</sup>아<sup>아</sup>닌<sup>닌</sup>노<sup>노</sup>宛<sup>완</sup>히<sup>히</sup>그<sup>그</sup>  
死<sup>사</sup>스<sup>스</sup>커<sup>커</sup>든<sup>든</sup>他<sup>타</sup>人<sup>인</sup>이<sup>이</sup>室<sup>실</sup>애<sup>애</sup>入<sup>入</sup>입<sup>입</sup>하<sup>하</sup>리<sup>리</sup>  
라

山<sup>산</sup>有<sup>유</sup>樞<sup>추</sup>三<sup>삼</sup>章<sup>장</sup>

揚 양 之 지 水 슈 에 白 백 石 석 鑿 착 鑿 착 다 이 로

素 소 衣 의 朱 쥬 襍 박 로 으 從 종 子 지 于 우 沃 옥

라 호 리 既 기 見 견 君 군 子 지 不 노 호 云 은 何 하 不 블

樂 락 오 이 리

揚 양 水 슈 | 여 白 백 石 석 이 鑿 착 鑿 착

호 두 다 素 소 衣 의 와 朱 쥬 襍 박 으 로

子 지 不 블 沃 옥 애 從 종 호 리 라 임 의 君 군 子

不 블 보 니 엇 디 樂 락 디 아 니 리 오

○ 揚 양 之 지 水 슈 에 白 백 石 석 皓 호 皓 호 로 |

다 素 소 衣 의 朱 쥬 繡 슈 로 從 종 子 지 于 우 鵠

무라호리 既<sub>라</sub>기 見<sub>리</sub>견 君<sub>군</sub> 子<sub>子</sub> 不<sub>不</sub>호 云<sub>云</sub> 何<sub>何</sub>하 其<sub>其</sub>

기 憂<sub>우</sub> 오<sub>오</sub> 리

揚<sub>양</sub> 水<sub>수</sub> 一<sub>一</sub> 여 白<sub>백</sub> 石<sub>석</sub> 석이 皓<sub>호</sub> 호 皓<sub>호</sub> 호

호 두<sub>두</sub> 다 素<sub>소</sub> 소 호 衣<sub>의</sub> 의 와 朱<sub>주</sub> 주 호 繡<sub>슈</sub> 슈 로 子<sub>子</sub>

子<sub>子</sub> 를 鵠<sub>곡</sub> 곡 애 從<sub>종</sub> 종 호 리 라 임의 君<sub>군</sub> 子<sub>子</sub> 不<sub>不</sub>

를 보 니 었 디 그 憂<sub>우</sub> 호 리 오

○ 揚<sub>양</sub> 之<sub>지</sub> 水<sub>수</sub> 슈 예 白<sub>백</sub> 石<sub>석</sub> 석 粼<sub>린</sub> 린 粼<sub>린</sub> 린 로 이

다 我<sub>아</sub> 聞<sub>문</sub> 문 有<sub>유</sub> 유 命<sub>명</sub> 명 오 이 不<sub>不</sub> 블 敢<sub>감</sub> 감 以<sub>이</sub> 이 告<sub>고</sub>

고 人<sub>인</sub> 인 라 호

揚<sub>양</sub> 水<sub>수</sub> 슈 一<sub>一</sub> 여 白<sub>백</sub> 石<sub>석</sub> 석 이 粼<sub>린</sub> 린 粼<sub>린</sub> 린

言終說解  
五  
하두다내 명령이 소물 듣고 감히 버어  
인의게 삼고 티몬호라

揚 양之지 水슈 삼章장

椒 초 聊 료之지 實 실여 蕃 번 衍 연 盈 영 升 승

다 이 로 彼 피 其 기 之 지 子 자 丕 예 碩 석 大 대 無 무

朋 병 다 이 로 椒 초 聊 료 且 저 여 遠 원 條 도 且 저

다 1 로

椒 초 의 實 실 이 여 蕃 번 衍 연 하야 升 승 애

盈 영 하두다 之 지 子 자 丕 예 碩 석 大 대

하야 朋 병 이 업 두 다 椒 초 1 여 條 도 1 遠

원흡도다

○椒 杪 聊 屺 之 實 實 屺 蕃 衍 盈 盈 窶

국 다 이 로 彼 其 其 之 子 子 子 碩 碩 碩 大 大 且

차 篤 篤 杪 杪 聊 屺 且 杪 杪 遠 遠 遠 且

저 다 1 로

椒 杪 之 實 實 屺 蕃 衍 衍 衍 衍 衍 窶 窶 窶

盈 盈 盈 盈 盈 盈 盈 盈 盈 盈 盈 盈 盈 盈 盈 盈

杪 杪 杪 杪 杪 杪 杪 杪 杪 杪 杪 杪 杪 杪 杪 杪

흡도다

椒 杪 聊 屺 二 章 章

唐 詩 經 卷 六

言終諺備

六

綢 紉 紉 紉 束 束 束 束 薪 薪 薪 薪 三 三 三 三 星 星 星 星 在 在 在 在 天 天 天 天 天 天

다 이 로 夕 夕 夕 夕 何 何 何 何 夕 夕 夕 夕 見 見 見 見 此 此 此 此 太 太 太 太 良 良 良 良 良 良

人 人 人 人 子 子 子 子 子 子 子 子 如 如 如 如 此 此 此 此 太 太 太 太 良 良 良 良 良 良

량 人 人 何 何 하 하 오 오

綢 紉 紉 紉 紉 薪 薪 薪 薪 束 束 束 束 三 三 三 三 星 星 星 星 在 在 在 在 天 天 天 天

이 天 天 天 天 束 束 束 束 夕 夕 夕 夕 何 何 何 何 夕 夕 夕 夕 見 見 見 見 此 此 此 此 太 太 太 太 良 良 良 良 良 良

고 이 良 良 良 良 人 人 人 人 女 女 女 女 子 子 子 子 子 子 子 子 太 太 太 太 良 良 良 良 良 良

여 이 良 良 良 良 人 人 人 人 女 女 女 女 子 子 子 子 子 子 子 子 太 太 太 太 良 良 良 良 良 良

○ 綢 紉 紉 紉 紉 束 束 束 束 三 三 三 三 星 星 星 星 在 在 在 在 天 天 天 天 天 天

우 다 1 로 夕 夕 夕 夕 何 何 何 何 夕 夕 夕 夕 見 見 見 見 此 此 此 此 太 太 太 太 良 良 良 良 良 良



히 迨 후 라호 子 不 号 子 不 号 子 不 号 如 此 太

避 何 迨 후 何 하 오

綢 紉 繆 紉 히 芻 추 를 束 속 扈 兮 三 星 星

이 隅 우 애 잇 두 다 今 金 夕 석 이 엇 던 夕 석

고 이 避 히 迨 후 를 見 見 호 라 子 不 一 여 子

不 一 여 이 避 히 迨 후 애 엇 디 亨 료

○ 綢 紉 繆 紉 束 속 楚 초 세는 三 星 星 在 在 戶

호 다 一 로 今 金 夕 석 何 하 夕 석 고 見 見 此 太 綵

者 者 不 号 子 不 号 子 不 号 如 此 太

綵 者 者 何 하 오



언 고

杖 徒 호 杜 두 一 여 그 葉 엽 이 滑 서 滑 서 호  
두 다 홀 로 行 흥 흥 을 躡 우 躡 우 히 호 니 엇  
디 他 타 人 인 이 업 스 리 오 마 는 내 同 동 父  
부 호 니 만 곧 디 못 호 니 라 嗟 차 흥 다 行 흥  
호 는 人 인 은 엇 디 比 비 티 아 닌 는 고 人 인  
이 兄 형 弟 데 업 거 놀 엇 디 飲 처 티 아 닌 는  
고

○ 有 유 杖 테 之 지 杜 두 예 其 기 葉 엽 菁 청 菁 菁

청 다 이 로 獨 독 行 흥 眾 경 眾 경 訥 닥 豈 끼 無 무 他

唐

詩 經 卷 六

八

타人인마이노리오 不블如여我아同동姓성니이  
라嗟차行행之지人인은胡호不블比비焉  
언고人인無무兄형弟테늘어胡호不블飲치  
焉언고

杖테호杜두 | 여그葉엽이菁청菁청호  
두다홀로行행흙을畧경畧경히호니엇  
디他타人인이업스리오마는내同동姓  
성호니만근디몬호니라嗟차흙다行행  
호는人인은엇디比비티아닌노고人인  
이兄형弟테업거늘엇디飲치티아닌노

고

杖테杜두二이章장

羔고裘구豹표祛거 소소니로 自자不부我아人인居거

거居거 거거 다다 로 豈당 可가 無무 他타 人인 人인 矣야 리오 維위

유子자 不부 之지 故고 라 니

羔고로 亨흥 裘구 애 豹표로 祛거 亨흥 矣야 도 소

니 우리 人인의 居거 거로 보 杖테로 다 었

디 他타 人인이 업스 리오 마 子자 不부의 故고

고 一일 니라

○ 羔고 裘구 豹표 祛거 裘유 소니로 自자 不부 我아 人인

究구究구대 로 豈의 無무 他타人인 마이리오

維유子子之지好호라 니

羔고로호호裘구애豹표로裘유호호얏도소

니우리人인의究구究구로브테로다엇

디他타人인이업스리오마는子子不를好

호호이니라

羔고裘구二이章장

肅슈肅슈鵠보羽우예集집于우苞포栩우

다 | 로 王왕事사靡미監고라 | 不블能능執에

稷직黍셔니호父부母모何하怙호 오 悠유悠

유蒼창天天 아曷갈其기有유所 소 오

肅속肅속호鵠보의羽우 | 여苞포호棚

우애集집호얏두다王왕事사를監고티

몬홀꺼시라能능히稷직과黍셔를執에

티몬호니父부母모 | 무어슬恬호홀고

悠유悠유호蒼창天天 아언제그所소 |

이실고

○肅속肅속호鵠보翼의여集집子우苞포棘

극다이로王왕事사를靡미監고라不블能능執

에黍셔稷직니호父부母모何하食식고悠유

悠 유蒼 창天 천 아曷 갈其 기 有 유極 극 고

肅 숙肅 숙 鳩 보의翼 의 이여苞 포 烹烹 棘

극애集 집 烹烹야 두다 烹烹事 사를監 고 티

몬홀꺼 시라能 능히黍 서와稷 직을執 에

티몬호니父 부母 모ㅣ므어슬食 식홀고

悠 유悠 유 烹蒼 창天 천 아언 제그極 극이

이실고

○肅 숙肅 숙 鳩 보行 항여이集 집于 우苞 포 桑

상다아로 王 왕事 사靡 미監 고라不 불能 능執

에稻 도梁 량니호父 부母 모何 하嘗 상고悠 유



悠유蒼창天天 턴 아曷曷其其有有常常상 고

肅숙肅숙肅숙鳩鳩보의行行항이여菴菴포포훈훈桑

상애集集집훈얏두다포왕事事를監監고티

몬훈꺼시라能能능히稻稻도와梁梁량을藐藐에

티몬호니父父부母母모 | 무어슬嘗嘗상훈고

悠유悠유悠유蒼창天天 턴 아언제그常常상이

이실고

鳩鳩보羽羽우三三삼章章장

豈豈기白白왈無無무衣衣의七七칠兮兮헤오리不不블如如여

子子不不之之지衣衣의 | 安安안且且차吉吉길兮兮헤라니

엇디衣의 | 七칠이업다흐리오우주의  
衣의 | 安안하고또吉길흠만곤디물흠  
시니라

○豈키曰왈無무衣의 六륙욱혜 오리 不블如

여子즈之지衣의 | 安안且차爨욱욱혜 라니

엇디衣의 | 六륙이업다흐리오우주의

衣의 | 安안하고또爨욱흠만곤디물흠

시니라

無무衣의 二이章장

有유杖테之지社두에生싱于우道도左자



食之지오

杖<sub>테</sub>호<sub>杜</sub>두<sub>一</sub>여<sub>道</sub>도<sub>周</sub>주<sub>애</sub>생<sub>호</sub>야<sub>얏</sub>

두<sub>다</sub>더<sub>君</sub>군<sub>子</sub>노<sub>一</sub>즐<sub>거</sub>와<sub>遊</sub>유<sub>호</sub>갈<sub>中</sub>

중<sub>心</sub>심<sub>애</sub>호<sub>호</sub>나<sub>엇</sub>디<sub>飲</sub>임<sub>호</sub>며<sub>食</sub>시

호<sub>고</sub>

有<sub>유</sub>杖<sub>테</sub>之<sub>지</sub>杜<sub>두</sub>二<sub>이</sub>章<sub>장</sub>

葛<sub>갈</sub>생<sub>성</sub>蒙<sub>몽</sub>楚<sub>초</sub>며<sub>호</sub>蘇<sub>림</sub>蔓<sub>만</sub>于<sub>우</sub>野<sub>야</sub>

다<sub>로</sub>予<sub>여</sub>羨<sub>미</sub>亡<sub>망</sub>此<sub>차</sub>니<sub>호</sub>誰<sub>슈</sub>與<sub>여</sub>獨<sub>독</sub>

處<sub>처</sub>오

葛<sub>갈</sub>이<sub>생</sub>성<sub>호</sub>야<sub>楚</sub>초<sub>애</sub>蒙<sub>몽</sub>호<sub>며</sub>蘇<sub>림</sub>

이野야애蔓만하얏두다내의羨미이  
애업스니놀로더브러혼자處쳐하얀

고

○葛갈生싱蒙몽棘극여薇薇蔓만于우域

역다이로우여羨미亡망此치니誰슈與여獨

독息식고

葛갈이生싱하얏棘극애蒙몽하여薇薇

이域역애蔓만하얏두다내의羨미이

에업스니놀로더브러혼자息식하얀

고

○角각 枕침 粲찬 호혜며 錦금 衾금 爛란 호

해 다로 호 予여 美미 亡망 此차 誰슈 與여 獨독 호

묘 郊 高

角각 枕침 이 粲찬 호며 錦금 衾금이 爛란

호 두 다 내의 美미 이 에 업스니 늘로 더

브러 혼자 묘 郊 호는 고

○夏하 之지 日일 와 冬동 之지 夜야 예 百백

歲세 之지 後후 나에 歸귀 于우 其기 居거 호리

夏하 의 日일 과 冬동의 夜야 이 여 百백 歲

세 人後 후 에 나 그 居거 의 歸귀 호리 라

○冬 동 之 지 夜 야 와 夏 하 之 지 日 일 이 百 백

歲 세 之 지 後 후 나 에 歸 귀 于 우 其 기 室 실 라 호 리

冬 동 의 夜 야 와 夏 하 의 日 일 이 百 백 歲

세 八 後 후 에 나 그 室 실 에 歸 귀 호 리 라

葛 갈 생 싱 오 章 장

采 치 苓 령 采 치 苓 령 을 首 슈 陽 양 之 지 巔颠

가 人 인 之 지 為 위 言 언 을 苟 구 亦 억 無 무 信

신 다 이 어 舍 샐 旃 전 舍 샐 旃 전 야 흐 苟 구 亦 억 無

무 然 연 면 이 人 인 之 지 為 위 言 언 이 胡 호 得 득

焉 언 오 이 리

峇령을采치<sup>ㅎ</sup>며峇령을采치<sup>ㅎ</sup>음을首<sup>슈</sup>  
陽<sup>양</sup>人<sup>인</sup>巔<sup>颠</sup>顛<sup>颠</sup>애<sup>애</sup>할<sup>할</sup>것<sup>것</sup>가<sup>가</sup>人<sup>인</sup>의<sup>의</sup>言<sup>言</sup>언<sup>언</sup>息<sup>息</sup>을<sup>을</sup>  
진<sup>진</sup>실<sup>실</sup>로<sup>로</sup>도<sup>도</sup>信<sup>信</sup>신<sup>신</sup>티<sup>티</sup>말<sup>말</sup>올<sup>올</sup>디<sup>디</sup>어<sup>어</sup>다<sup>다</sup>舍<sup>舍</sup>샤<sup>샤</sup>ㅎ<sup>ㅎ</sup>며  
舍<sup>舍</sup>샤<sup>샤</sup>ㅎ<sup>ㅎ</sup>야<sup>야</sup>진<sup>진</sup>실<sup>실</sup>로<sup>로</sup>도<sup>도</sup>然<sup>然</sup>연<sup>연</sup>히<sup>히</sup>녀<sup>녀</sup>기<sup>기</sup>디<sup>디</sup>아<sup>아</sup>니  
면<sup>면</sup>人<sup>인</sup>인<sup>인</sup>의<sup>의</sup>言<sup>言</sup>언<sup>언</sup>息<sup>息</sup>이<sup>이</sup>엇<sup>엇</sup>디<sup>디</sup>得<sup>得</sup>득<sup>득</sup>ㅎ<sup>ㅎ</sup>리<sup>리</sup>오

○采<sup>采</sup>치<sup>치</sup>봄<sup>봄</sup>고<sup>고</sup>采<sup>采</sup>치<sup>치</sup>봄<sup>봄</sup>고<sup>고</sup>를<sup>를</sup>首<sup>首</sup>슈<sup>슈</sup>陽<sup>陽</sup>양<sup>양</sup>之<sup>之</sup>지<sup>지</sup>下<sup>下</sup>

하<sup>하</sup>아<sup>아</sup>人<sup>인</sup>인<sup>인</sup>之<sup>之</sup>지<sup>지</sup>為<sup>為</sup>위<sup>위</sup>言<sup>言</sup>언<sup>언</sup>을<sup>을</sup>苟<sup>苟</sup>구<sup>구</sup>亦<sup>亦</sup>역<sup>역</sup>無<sup>無</sup>무

與<sup>與</sup>여<sup>여</sup>다<sup>다</sup>어<sup>어</sup>舍<sup>舍</sup>샤<sup>샤</sup>旃<sup>旃</sup>전<sup>전</sup>舍<sup>舍</sup>샤<sup>샤</sup>旃<sup>旃</sup>전<sup>전</sup>야<sup>야</sup>ㅎ<sup>ㅎ</sup>苟<sup>苟</sup>구<sup>구</sup>亦<sup>亦</sup>역

無<sup>無</sup>무<sup>무</sup>然<sup>然</sup>연<sup>연</sup>人<sup>인</sup>인<sup>인</sup>之<sup>之</sup>지<sup>지</sup>為<sup>為</sup>위<sup>위</sup>言<sup>言</sup>언<sup>언</sup>이<sup>이</sup>胡<sup>胡</sup>호<sup>호</sup>得<sup>得</sup>

두<sup>두</sup>焉<sup>焉</sup>언<sup>언</sup>오<sup>오</sup>이<sup>이</sup>리<sup>리</sup>



苦고를采치<sub>ㅎ</sub>며<sub>ㅎ</sub>苦고를采치<sub>ㅎ</sub>음을首<sub>슈</sub>  
陽<sub>양</sub>人<sub>인</sub>下<sub>하</sub>하<sub>하</sub>애<sub>애</sub>홀<sub>홀</sub>것<sub>것</sub>가<sub>가</sub>人<sub>인</sub>의<sub>의</sub>言<sub>言</sub>언<sub>언</sub>흠<sub>흠</sub>을  
진<sub>진</sub>실<sub>실</sub>로<sub>로</sub>또<sub>또</sub>與<sub>여</sub>여<sub>여</sub>티<sub>티</sub>말<sub>말</sub>올<sub>올</sub>디<sub>디</sub>어<sub>어</sub>다<sub>다</sub>舍<sub>舍</sub>샤<sub>샤</sub>ㅎ<sub>ㅎ</sub>며  
舍<sub>舍</sub>샤<sub>샤</sub>ㅎ<sub>ㅎ</sub>야<sub>야</sub>진<sub>진</sub>실<sub>실</sub>로<sub>로</sub>또<sub>또</sub>然<sub>연</sub>연<sub>연</sub>히<sub>히</sub>녀<sub>녀</sub>기<sub>기</sub>디<sub>디</sub>아<sub>아</sub>니  
면<sub>면</sub>人<sub>인</sub>의<sub>의</sub>言<sub>言</sub>언<sub>언</sub>흠<sub>흠</sub>이<sub>이</sub>엇<sub>엇</sub>디<sub>디</sub>得<sub>득</sub>득<sub>득</sub>ㅎ<sub>ㅎ</sub>리<sub>리</sub>오

○采<sub>采</sub>采<sub>采</sub>葑<sub>葑</sub>봉<sub>봉</sub>采<sub>采</sub>采<sub>采</sub>葑<sub>葑</sub>봉<sub>봉</sub>을<sub>을</sub>首<sub>슈</sub>首<sub>슈</sub>陽<sub>양</sub>양<sub>양</sub>之<sub>之</sub>지<sub>지</sub>東<sub>東</sub>

동<sub>동</sub>가<sub>가</sub>人<sub>인</sub>之<sub>之</sub>지<sub>지</sub>為<sub>為</sub>위<sub>위</sub>言<sub>言</sub>언<sub>언</sub>을<sub>을</sub>苟<sub>구</sub>苟<sub>구</sub>亦<sub>亦</sub>역<sub>역</sub>無<sub>무</sub>무

從<sub>從</sub>宗<sub>종</sub>다<sub>다</sub>이<sub>이</sub>어<sub>어</sub>舍<sub>舍</sub>샤<sub>샤</sub>旃<sub>전</sub>전<sub>전</sub>舍<sub>舍</sub>샤<sub>샤</sub>旃<sub>전</sub>전<sub>전</sub>야<sub>야</sub>苟<sub>구</sub>苟<sub>구</sub>亦<sub>亦</sub>역

無<sub>無</sub>무<sub>무</sub>然<sub>然</sub>연<sub>연</sub>이<sub>이</sub>人<sub>인</sub>人<sub>인</sub>之<sub>之</sub>지<sub>지</sub>為<sub>為</sub>위<sub>위</sub>言<sub>言</sub>언<sub>언</sub>이<sub>이</sub>胡<sub>호</sub>호<sub>호</sub>得<sub>得</sub>

득<sub>득</sub>焉<sub>焉</sub>인<sub>인</sub>오<sub>오</sub>이<sub>이</sub>리<sub>리</sub>

言... 角... 一...  
蕝봉을采치하며蕝봉을采치흙을首슈  
陽양人東동애할것가人인의言언흙을  
진실로또從종티말을써어다舍샤하며  
舍샤하야진실로또然연히녀기디아니  
면人인의言언흙이엇디得득하리오

采치采령三삼章장

秦秦風풍

有유車거鄰린鄰린며이有유馬마白백顛顛  
다<sub>이로</sub>未미見견君군子子<sub>조니호</sub>寺시人人之지  
令령<sub>이로</sub>다

車가 | 鄰린 鄰린 하며 馬마 | 顛颠이 白  
백 하. 두다 君군 子子 不를 見견 티 몬호니 寺  
시 人인 을 令령 하 不다

○ 阪반 有유 漆칠 며이 隰습 有유 栗를 다 이 로 既

기 見견 君군 子子 不를 並병 坐자 鼓고 瑟슬 라호

今금 者자 不를 樂락 면이 遊遊 서 者자 其기 耄耄

라이 리

阪반 애 漆칠 이 이 시며 隰습 애 栗를 이 잇

도 다 임의 君군 子子 不를 見견 티 몬호 디 라 글 와

坐자 하야 瑟슬 을 鼓고 호 라 이 제 樂락 디

아니면逝셔 흠이그耄될호리라

○阪반有유桑상며이隰습有유楊양다이로既

기見견君군子子라并병坐자鼓고簧황라호

송금者자不블樂락면이逝셔者자其기亡망

라이리

阪반애桑상이이시며隰습애楊양이잇

도다임의君군子子를見견호디라곧와

坐자호야簧황을鼓고호라이제樂락디

아니면逝셔 흠이그亡망호리라

車거鄰린三삼章장

駟 소 馘 털 孔 공 阜 부 六 륙 轡 비 在 지 手 슈

다 로 公 공 之 지 媚 미 子 자 一 從 종 公 공 于 우

狩 슈 다 로

駟 소 馘 털 이 孔 공 히 阜 부 六 륙 轡 비

一 手 슈 애 잇 도 다 公 공 의 媚 미 六 륙 子 자

一 公 공 을 從 종 亨 야 狩 슈 亨 矣 다

○ 奉 봉 時 시 辰 신 牡 모 六 륙 辰 신 牡 모 孔 공 碩

석 다 이 로 公 공 曰 왈 左 자 之 지 舍 샤 拔 발

則 즉 獲 획 다 이 로

이 辰 신 牡 모 를 奉 봉 亨 니 辰 신 牡 모 一 孔

공히碩석하두다公공이닐으샤되左자  
하라하시니拔발을舍샤흠애곧獲획하  
낏다

○遊유우此북園원니하四소馬마  
既귀閑

한다이로輶유車거驚란鑣표  
소니로載지檢험

歇  
철驕교네로

北북園원애遊유하니四소馬마  
一임의

閑한하두다輶유하車거애驚란하鑣표

一로소니檢험과歇철驕교를載지하얏

두다

駟小臧 三삼章장

小소 戎용 伎천 收슈 소니로 五오 檠목 梁량 翰

쥬다 | 로 游유 環환 脅협 驅구 며 陰음 鞞인 鑿

옥 續속 며 文문 茵인 暢창 轂곡 소이로 駕가 我

아 駢피 鼻쥬다 | 로 言언 念념 君군 子子 不不 溫溫

온 其기 如여 王왕 옥다 | 로 在在 其기 板판 屋屋 옥

야 亂亂 我아 心심 曲곡 무다 | 로

小소 戎용 이 伎천 收슈 | 로 소 니 다 손

고 대 檠목 梁량 근 扞 翰쥬 | 로 다 遊유

호는 環환 이 며 脅협 에 호 驅구 | 며 陰음

애靱인호디續속호디鑿옥호야시며文  
은茵인이며暢창호轂곡이로소니우리  
騏과와鼻유를駕가호얏도다君君子  
를念념호니温온함이그至옥근도다그  
板판屋옥애在在호야내心심曲곡을亂  
란케호느다

○四소牡모孔공阜부니호六륙戀비在在호手

슈다<sub>로</sub>騏과騏류是시中중<sub>오이</sub>騶와驪리是

시驂참<sub>소이</sub>龍룡盾순之지合합<sub>오이</sub>鑿옥以

이觶결輞남<sub>다이</sub>로言언念념君君子不<sub>니호</sub>温





○ 俊 천 駟 소 孔 공 羣 군 늘이 어 丘 구 矛 모 鎡 옥

鎡 디 다 로 蒙 몽 伐 벌 有 유 苑 원 늘이 어 虎 호 韞

창 鏤 루 膺 응 다 로 交 교 韞 창 二 이 弓 궁 나 竹

죽 閉 폐 緄 끈 滕 등 다 로 言 언 念 념 君 군 子 자

야 하 載 지 寢 침 載 지 興 흥 라 厭 염 厭 염 良 량 人 인

인 여 秩 질 秩 질 德 덕 音 음 다 로

俊 천 兪 駟 소 一 孔 공 希 羣 군 거 늘 丘 구 矛

모 人 鎡 디 애 鎡 옥 하 얏 도 다 蒙 몽 兪 伐 벌

이 苑 원 하 거 늘 虎 호 로 兪 韞 창 이 鏤 루

兪 膺 응 이 로 다 韞 창 에 二 이 弓 궁 을 交 교

흐니竹 죽으로閉 폐를호고緄 끈으로滕  
등호얏도다君 군子 자를念 념호야  
寐 침호며곳興 흥호라厭 염厭 염호  
良 량人 인이여德 덕音 음이秩 질  
秩 질호두다

小 소 戒 용 三 삼 章 장

兼 겸 葭 가 蒼 창 蒼 창니호 白 백 露 로 為 위 霜 상

다 이 로 所 소 謂 위 伊 이 人 인 이 在 지 水 슈 一 일

方 방 다 이 로 遡 소 洄 회 從 종 之 지 나 道 도 阻 조

且 且 長 장 며 이 遡 소 游 유 從 종 之 지 나 宛 완 在 在

지 水 슈 中 중 央 앙 다 이 로



水슈中중坻지다로

兼겸葭가淒차淒차兮니白백露로

晞희兮티兮몬兮얏도다닐온바伊이人인이

水슈人인湄미애잇두다遡소洄회兮야從

宗종호려하나道도阻조兮고所소躋제兮

여遡소游유兮야從종호려하나宛완兮

水슈人인中중坻지애잇두다

○兼겸葭가采채采채兮니白백露로未미已

이다로所소謂위伊이人인이在재水슈之지

洄회從종之지道도阻조

且차右우며미邈소游유從종之지나宛완在

지水슈中중沚지다

蒹검葭가采채兮하采채兮하蒹검葭가伊이

白露백로로로마디아니兮하寤노다다닐온바伊이

이人인이水슈人인洙수애잇두다邈소洄

회兮하야從종호려兮하나道도阻조兮하고

또右우兮하며邈소游유兮하야從종호려兮하

나宛완히水슈人인中중沚지에잇두다

蒹葭三章章三

終종南남何하有유오有유條조有유梅미



슈 考 고 不 忘 忘 망 이 로

終 終 종 南 남 에 毋 서 시 인 年 年 紀 紀 기 이 시 며

堂 堂 당 이 잇 두 다 君 君 군 子 子 子 子 至 至 지 兮 시 니

黻 黻 黻 黻 衣 의 며 繡 슈 裳 裳 이 샷 다 佩 佩 패 玉 옥

이 將 將 將 將 兮 시 니 壽 슈 考 고 과 咎 咎 兮 야

忘 망 티 毋 兮 리 로 다

終 終 종 南 남 二 이 章 章 장

交 交 交 교 黃 黃 황 鳥 鳥 鳥 鳥 也 예 止 지 于 于 于 于 棘 棘 兮 이 로

誰 슈 從 從 종 穆 穆 목 公 公 公 公 子 子 子 子 車 車 거 奄 奄 息 息 兮

다 이 로 維 슈 此 此 太 太 奄 奄 息 息 兮 이 百 百 帛 帛 夫 夫 婦 婦 之 之 지



特 특 다이로 다이로 臨 림 其 기 穴 혈 야 야 惴 체 惴 체 其 기

慄 를 다이로 彼 피 蒼 창 者 자 天 텨 여 여 殲 섬 我 아

良 량 人 인 다이로 如 여 可 가 贖 속 号 호 해 人 인

百 백 其 기 身 신 다이로

交 교 交 교 訖 닉 是 는 黃 황 鳥 鳥 一 일 棘 극 其 기 止 지

子 자 不 부 車 차 其 기 奄 엄 息 식 이 이 羅 라 多 다 이 奄 엄 息 식

子 자 不 부 車 차 其 기 奄 엄 息 식 이 이 羅 라 多 다 이 奄 엄 息 식

이 이 羅 라 多 다 이 奄 엄 息 식 이 이 羅 라 多 다 이 奄 엄 息 식

臨 림 訖 닉 야 惴 체 惴 체 히 그 慄 를 訖 닉 矣 야 矣 야

蒼 창 訖 닉 天 텨 이 이 羅 라 多 다 이 奄 엄 息 식 이 이 羅 라 多 다 이 奄 엄 息 식

秦

手經考卷六

二一三

흐는다만일可가히贖속할뎨던人인이  
그身신을百백고져호리로다

○交교交교黃황鳥鳥도예止지于우桑상로이

다誰슈從종穆목公공고子스車거仲중行

항다이로維유此太仲중行항여이百백夫부之

지防방다이로臨림其기宄혈야호惴惴惴其

기慄를다이로彼피蒼창者자天텨여이殲섬我

아良량人인다이로如여可가贖속호해뎨人

인百백其기身신다이로

交교交교호는黃황鳥鳥一여桑상애止

지<sub>호</sub>얏두다<sub>니</sub>穆<sub>목</sub>公<sub>공</sub>을從<sub>종</sub>호<sub>노</sub>고  
 子<sub>노</sub>車<sub>거</sub>仲<sub>중</sub>行<sub>행</sub>이로다<sub>이</sub>仲<sub>중</sub>行<sub>행</sub>  
 이여百<sub>백</sub>帛<sub>부</sub>의防<sub>방</sub>이로다<sub>그</sub>穴<sub>혈</sub>을  
 臨<sub>림</sub>호<sub>야</sub>惴<sub>체</sub>惴<sub>체</sub>히그慄<sub>를</sub>호<sub>노</sub>다<sub>더</sub>  
 蒼<sub>창</sub>天<sub>천</sub>이여우<sub>리</sub>良<sub>량</sub>人<sub>인</sub>을殲<sub>섬</sub>  
 호<sub>노</sub>다<sub>만</sub>일可<sub>가</sub>히贖<sub>속</sub>할<sub>뎨</sub>人<sub>인</sub>이  
 그身<sub>신</sub>을百<sub>백</sub>帛<sub>고</sub>저호<sub>리</sub>로다

○交<sub>교</sub>黃<sub>황</sub>鳥<sub>요</sub>止<sub>지</sub>于<sub>우</sub>楚<sub>초</sub>

誰<sub>슈</sub>從<sub>종</sub>穆<sub>목</sub>公<sub>공</sub>子<sub>노</sub>車<sub>거</sub>鍼<sub>검</sub>虎<sub>호</sub>

維<sub>유</sub>此<sub>태</sub>鍼<sub>검</sub>虎<sub>호</sub>百<sub>백</sub>帛<sub>부</sub>之

秦 寺 經 卷 第 六 二 十 四

지禦어다<sub>다</sub>로臨其기穴<sub>야</sub>恤<sub>체</sub>其<sub>其</sub>

기慄<sub>를</sub>다<sub>이</sub>로彼<sub>피</sub>蒼蒼者<sub>자</sub>天<sub>턴</sub>여이殲<sub>섬</sub>我

아良<sub>량</sub>人<sub>인</sub>다<sub>이</sub>로如<sub>여</sub>可<sub>가</sub>贖<sub>속</sub>兮<sub>해</sub>人

인百<sub>백</sub>其<sub>기</sub>身<sub>신</sub>다<sub>이</sub>로

交<sub>교</sub>交<sub>교</sub>호는黃<sub>황</sub>鳥<sub>鳥</sub>도<sub>도</sub>여楚<sub>초</sub>애止

지호<sub>호</sub>얏<sub>얏</sub>두<sub>두</sub>다<sub>다</sub>니穆<sub>무</sub>公<sub>공</sub>을從<sub>종</sub>호는고

子<sub>자</sub>車<sub>차</sub>거<sub>거</sub>鍼<sub>침</sub>虎<sub>호</sub>로<sub>로</sub>다<sub>다</sub>이<sub>이</sub>鍼<sub>침</sub>虎<sub>호</sub>

여百<sub>백</sub>夫<sub>부</sub>의禦<sub>어</sub>로<sub>로</sub>다<sub>다</sub>그<sub>그</sub>穴<sub>혈</sub>을

臨<sub>림</sub>호<sub>호</sub>야<sub>야</sub>恤<sub>체</sub>恤<sub>체</sub>히<sub>히</sub>그<sub>그</sub>慄<sub>를</sub>호<sub>호</sub>는<sub>는</sub>다<sub>다</sub>더

蒼<sub>창</sub>호<sub>호</sub>天<sub>턴</sub>이<sub>이</sub>여<sub>여</sub>우<sub>우</sub>리<sub>리</sub>良<sub>량</sub>人<sub>인</sub>을<sub>을</sub>殲<sub>섬</sub>

흐느다만일可가히贖속흐던댄人인이  
그身신을百백고져호리로다

黃 黃鳥도三삼章章

歛 울 彼 피 晨 신 風 풍 여 이 鬱 을 彼 피 北 부 林 림

다이로 未 미 見 견 君 군 子 지 憂 우 心 심 欽 흠

欽 호 如 여 何 하 如 여 何 하 忘 망 我 아 實

실 多 다 오

歛 울 흐느더 晨 신 風 풍 이 여 鬱 을 흐느더 北

부 林 림 의 흐느다 君 군 子 지 를 見 견 티 木

흐느다 心 심 애 憂 우 호 耎 欽 흠 欽 흠 히 호

라엇디엇디모로나를忘망호를진실로  
해호는노

○山山有유苞포櫟륙이이시며隰습有유六륙駮

박다<sub>이</sub>로未미見견君군子子<sub>라</sub>憂우心심靡

미樂<sub>라</sub>如如여何하如如여何하로忘망我아

實실多다<sub>오</sub>

山山애苞포<sub>포</sub>櫟륙이이시며隰습애六

륙駮박이잇도다君군子子<sub>를</sub>見견티몬

호디라心심애憂우호야樂<sub>라</sub>디몬호라

엇디엇디모로나를忘망호를진실로해







矛<sup>모</sup>戟<sup>극</sup> 쿠야<sup>하</sup> 與<sup>어</sup> 子<sup>자</sup> 不<sup>부</sup> 偕<sup>계</sup> 行<sup>행</sup> 作<sup>작</sup> 作<sup>작</sup> 호리

엇디衣<sup>의</sup>의업스디라子<sup>자</sup>로드러澤<sup>택</sup> 帑<sup>탁</sup>을

同<sup>동</sup> 杼<sup>차</sup> 亨<sup>하</sup> 리오포왕으로師<sup>사</sup>를興<sup>흥</sup> 亨<sup>하</sup> 거

시든우리矛<sup>모</sup>와戟<sup>극</sup> 쿠을修<sup>슈</sup> 亨<sup>하</sup> 야子<sup>자</sup> 不<sup>부</sup>

로드러亨<sup>하</sup> 식作<sup>작</sup> 호리라

○豈<sup>차</sup> 괴曰<sup>왈</sup> 無<sup>무</sup> 衣<sup>의</sup> 라 與<sup>어</sup> 子<sup>자</sup> 不<sup>부</sup> 同<sup>동</sup> 裳<sup>상</sup>

상 衣<sup>의</sup> 리 王<sup>왕</sup> 于<sup>우</sup> 興<sup>흥</sup> 師<sup>사</sup> 시 亨<sup>하</sup> 修<sup>슈</sup> 我<sup>아</sup>

甲<sup>갑</sup> 兵<sup>병</sup> 병야<sup>하</sup> 與<sup>어</sup> 子<sup>자</sup> 不<sup>부</sup> 偕<sup>계</sup> 行<sup>행</sup> 호리

엇디衣<sup>의</sup>의업스디라子<sup>자</sup>로드러裳<sup>상</sup>을

同<sup>동</sup> 杼<sup>차</sup> 亨<sup>하</sup> 리오포왕으로師<sup>사</sup>를興<sup>흥</sup> 亨<sup>하</sup>

거시든우리甲갑兵병을修슈호야子子  
로드려함외行행호리라

無 무衣의三삼章章

我아送송舅구氏시야호曰왈至지渭渭위陽양

라호何하以이贈증之지오路로車거乘승黃

황이로  
다

내舅구氏시를送송호야渭渭위陽양애至  
지호라드어스로배贈증호료路로車거  
와乘승黃황이로다

○我아送송舅구氏시니호悠유悠유我아思

소다로 何하以이贈증之지 오 瓊경 瑰 괴 玗 玗

옥 佩 패 로 다

내舅 구 氏 시 를 送 송 호니 내 思 소 一 悠 유

悠 유 亨 두 다 므 어 스 로 버 贈 증 亨 료 瓊 경

瑰 괴 와 玗 玗 옥 佩 패 로 다

渭 위 陽 양 二 이 章 장

於 어 我 아 乎 호 애 夏 하 屋 옥 渠 거 渠 거 네 리

今 금 也 야 언 每 미 食 식 無 무 餘 여 다 로 于 우

嗟 차 乎 호 라 不 블 承 승 權 권 輿 여 예

내 閭 夏 하 屋 옥 이 渠 거 渠 거 亨 더 니 이 玗

秦 詩 經 卷 六 二 十 八

言終詩解六  
二  
六

미양食 식 흠애餘여 1 업도다 嗟차 흠다  
權 권輿 여 를承 승티 못흠이여

○於 어我 아乎 호 애 每 미食 식 四 소 簋 기 러

今 금也 야 언 每 미食 식 不 불 飽 포 다 1 子 우

嗟 차乎 호 라 1 不 불 承 승 權 권 輿 여 1

내게 미양食 식 四 소 簋 기 러 니 이젠

미양食 식 四 소 簋 기 러 니 이젠 飽 포 티 아 닛 닛 다 嗟 차 흠

다 權 권 輿 여 를 承 승 티 못 흠 이 여

權 권 輿 여 二 이 章 장

詩 시 經 경 諺 언 解 히 卷 권 之 지 六 륵



로 羽 우 다 | 로

坎 감 히 그 鼓 고 를 擊 격 흙 이 여 宛 완 丘 구

人 下 하 애 亨 亨 닷 다 冬 동 이 業 소 며 夏 하 |

업 시 그 鷲 로 羽 우 를 值 치 亨 닷 다

○ 坎 감 其 기 擊 격 缶 부 여 宛 완 丘 구 之 지 道

도 다 | 로 無 무 冬 동 無 무 夏 하 히 值 치 其 기 鷲

로 翻 도 다 | 로

坎 감 히 그 缶 부 를 擊 격 흙 이 여 宛 완 丘 구

人 道 도 애 亨 亨 닷 다 冬 동 이 業 소 며 夏 하 |

업 시 그 鷲 로 翻 도 를 值 치 亨 닷 다

宛 완 丘 구 三 삼 章 장

東 동 門 문 之 지 粉 분 과 宛 완 丘 구 之 지 棚 호

애 子 丕 仲 중 之 지 子 丕 一 婆 파 娑 사 其 기 下

하 다 一 로

東 동 門 문 一 粉 분 一 과 宛 완 丘 구 一 棚 호 一 애

子 丕 仲 중 一 之 지 子 丕 一 一 下 하 一 애 婆 파 娑 사

하 一 낏 다

○ 穀 곡 一 旦 丕 子 一 우 差 차 一 南 남 一 方 방 一 之 지 原

원 一 不 블 一 績 적 一 其 기 一 麻 마 一 市 시 一 也 야 一 娑

파 娑 사 一 一 로

穀 古 訖 旦 杪 를 差 次 訖 尼 南 方 人 原  
원 에 訖 矣 大 古 麻 未 績 績 迪 阿 尼 丑 市  
시 예 婆 파 娑 사 訖 矣 大

○ 穀 古 旦 杪 于 于 逝 訖 尼 越 월 以 醜 宗 邁

매 다 視 시 爾 이 如 여 菽 교 尼 貽 이 我 아 握 악

椒 杪 다 尼 杪 尼 杪

穀 古 訖 旦 杪 애 逝 訖 訖 尼 이 에 醜 宗 으 로

卮 邁 매 訖 矣 大 尼 未 菽 교 尼 貽 호 尼 內

卮 握 악 椒 杪 를 貽 이 訖 矣 大

東 동 門 문 之 지 扮 분 三 삼 章 장



衡형門문之지下하여이可가以이棲서遲지

다로 泌비之지洋양洋양여이可가以이樂락飢

괴  
다로

衡형門문入入下하하하여이可가히히배배棲서遲遲

지지흐흐리리로로다다泌비의의洋양洋양흥흥이이여여可可

가가히히배배飢飢괴괴를를樂락흐흐리리로로다

○豈의괴괴其기食식魚어를를必필河하之지魴魴

방방오오리리豈의괴괴其기取취妻妻처처를를必필齊제之지

지지姜강오오리리

엇엇디디그그魚어를를食식흥흥을을반반드드시시河하하하엇

陳

詩經 卷之 三

三

魴 방을 흐리 오 엿디 그 취쳐를 취 흠을  
반드 시齊 제 사姜 강을 흐리 오

○豈 과 其 기 食 식 魚 어 를 必 필 河 하 之 지 鯉

리 오 리 豈 과 其 기 取 취 妻 처 를 必 필 宋 송 之 지

子 子 오 리

엇디 그 魚 어 를 食 식 흠을 반드 시 河 하 앓

鯉 리 를 흐 리 오 엿디 그 妻 처 를 取 취 흠을

반드 시 宋 송 사 子 子 를 흐 리 오

衡 衡 門 門 文 文 三 三 章 章 章

東 東 門 門 之 之 池 池 之 之 可 可 以 以 漚 漚 于 于 麻 麻 末

다 1 로 彼 피 羨 미 淑 숙 姬 희 예 1 可 가 與 여 晤 오

歌 가 1 로 다 1 로

東 동 문 문 엷 池 지 1 여 可 가 히 버 麻 마 를

漚 구 흐 리 로 다 더 羨 미 흐 淑 숙 姬 희 1 여

可 가 히 더 브 러 歌 가 를 晤 오 흐 리 로 다

○ 東 동 문 문 之 지 池 지 예 1 可 가 以 이 漚 구 紵

저 다 1 로 彼 피 羨 미 淑 숙 姬 희 예 1 可 가 與 여 晤

오 語 어 다 1 로

東 동 문 문 엷 池 지 1 여 可 가 히 버 紵 저 를

漚 구 흐 리 로 다 더 羨 미 흐 淑 숙 姬 희 1 여

可가히더브러語어를晤오흐리로다

○東동門문之지池지지여1可가以이漚구管

간다<sub>이</sub>로彼피美미淑숙姬희여1可가與여晤

오<sub>이</sub>言언<sub>이</sub>로

東동門문엿池지1여可가히배管간을

漚구흐리로다더美미훈淑숙姬희1여

可가히더브러言언을晤오흐리로다

東동門문之지池지三삼章장

東동門문之지楊양여이其기葉엽祥장祥장

다<sub>이</sub>로昏昏以이為위期기니호明명星성煌煌

煌 황  
다 이  
로

東 동 문 문 옛 楊 양 이 여 그 葉 엽 이 牂 장 牂

장 亨 도 다 昏 혼 으 로 배 期 기 호 니 明 명 星

성 이 煌 황 煌 황 亨 도 다

○ 東 동 문 문 之 지 楊 양 여 이 其 기 葉 엽 肺 폐 肺

폐 다로 昏 혼 以 이 為 위 期 기 호 니 明 명 星 성 皙 皙

皙 皙 제  
다 로

東 동 문 문 옛 楊 양 이 여 그 葉 엽 이 肺 폐 肺

폐 亨 도 다 昏 혼 으 로 배 期 기 호 니 明 명 星

성 이 皙 皙 皙 皙 亨 도 다



지다로 夫부也 亦不블 良량 이 어 歌가 以이 訊  
신之지다로 訊신 予여 不블 顧고 니 顛顛 倒  
도 思스 予여 라 리

墓묘 門문 애 梅미 | 잇거늘 鴉호 | 萃취  
호 啼다 夫부 | 良량 티 아 니 거늘 歌가 호  
야 버 訊신 호 啼다 訊신 호 디 나 를 顧고 티  
아 니 호 는 니 顛顛 倒도 게 야 나 를 思스 호  
리 라

墓묘 門문 二이 章장

防방 有유 鵲작 巢소 耶 邳공 有유 旨지 若도

言 然 該 備 二

다 1 로 誰 俞 倂 쥬 予 여 羨 미 心 심 焉 언 勿 도

勿 도 오

防 방 애 鵲 작 의 巢 소 이 시 며 邳 공 애 旨

지 亨 若 도 이 도 다 杼 내 羨 미 亨 杼 이 를

倂 쥬 亨 야 心 심 애 勿 도 勿 도 攄 亨 杼 노

○ 中 中 堂 당 有 유 麗 벽 邳 공 有 유 旨 지 鷓

격 다 이 로 誰 俞 倂 쥬 予 여 羨 미 心 심 焉 언 惕 惕 고

惕 惕 고

中 中 堂 당 애 麗 벽 이 이 시 며 邳 공 애 旨 지

亨 鷓 격 이 이 도 다 杼 내 羨 미 亨 杼 이 를 倂



주  
하야  
心  
심애  
惕  
惕  
惕  
게  
하  
느  
노

防  
방  
有  
유  
鵲  
작  
巢  
소  
二  
이  
章  
장

月  
월  
出  
출  
皎  
교  
호  
호  
혜  
늘어  
佼  
교  
人  
인  
僚  
료  
호  
호  
혜

다  
로  
舒  
셔  
窈  
요  
糾  
규  
호  
호  
혜  
늘어  
勞  
로  
心  
심  
悄  
초  
호

혜  
호  
라

月  
월  
이  
出  
출  
흠  
애  
皎  
교  
호  
거  
늘  
佼  
교  
人  
인

은  
僚  
료  
하  
도  
다  
窈  
요  
糾  
규  
를  
舒  
셔  
하  
려  
노

只  
음  
勞  
로  
흠  
을  
悄  
초  
히  
호  
라

○  
月  
월  
出  
출  
皓  
호  
호  
호  
혜  
늘어  
佼  
교  
人  
인  
憫  
류  
호

혜  
다  
로  
舒  
셔  
憂  
우  
受  
슈  
호  
호  
혜  
늘어  
勞  
로  
心  
심  
慄  
조

語錄卷之九

号  
혜호  
라호

月월이出출흙애皓호호거늘佼교人인  
은攪류호도다擾우受슈를舒셔호려뇨  
只음勞로흙을慄조히호라

○月월出출照조号혜호늘어佼교人인燎료号

혜다로舒셔夭요紹쇼号혜호늘어勞로心심慘조

号  
혜호  
라호

月월이出출흙애照조호거늘佼교人인  
은燎료호도다夭요紹쇼를舒셔호려뇨  
只음勞로흙을慘조히호라



우리乘승馬 마를駕가 하야株 쥬野야애

說세 하낏다우리乘승駒 구를乘승 하야

아츨의株 쥬애食식 하낏다

株 쥬林림二이章장

彼피澤택之지陂피애有유蒲포與여荷하

다로有유美미一일人인여이傷상如여之지

何하 오寤오寐미無무為위 하涕테泗소滂

방沱타 호

더澤택入陂피애蒲포와다吳荷하 一잇

도다美미 하一일人인이여傷상 하돋엇

디리오寤오호며寐미홈애호음이업서  
湧터며泗스를滂방沱타히호라

○彼피澤퇴之지陂피애有유蒲포與여簡

간다이로有유羨미一일人인여碩석大대且

차卷권다이로寤오寐미無부為위야호中중심

심悄연悄연라호

더澤퇴人陂피애蒲포와다吳簡간이잇

도다羨미호一일人인이여碩석大대호

고또卷권호도다寤오호며寐미홈애호

음이업서中중심심애悄연悄연호라

○彼피澤퇴之지陂피애有유蒲포菡함菖

담다이로有유羨미一일人인여이碩석大대且

차儼엄다이로寤오寐미無무為위야輾轉

권伏복枕침라호

터澤퇴人陂피애蒲포와菡함菖담이잇

도다羨미호一일人인이여碩석大대호

고노儼엄호도다寤오호며寐미흠애호

음이업서輾轉권轉권호야枕침애伏복호

라

澤퇴陂피三삼章章

檜 회 風 풍

羔고裘구道소遙요여하狐호裘구以이朝조

다<sup>로</sup> 豈기不블爾이思소외리勞로心심怵

도怵도<sup>라호</sup>

羔고裘구로道소遙요여하狐호裘구로

버朝조하<sup>는</sup>다엇디너를思소티아니리

오口<sup>음</sup>勞로힘을怵도怵도호라

○羔고裘구翱고翔상여하狐호裘구在在<sup>在</sup>堂

당<sup>이</sup>로 豈기不블爾이思소외리我아心심

憂우<sup>우</sup>傷상<sup>라호</sup>

言念言 卍  
十  
一  
羔고裘구로翱고翔상호며狐호裘구로  
堂당의잇도다엇디너를思스티아니리  
오내口음애憂우傷상호라

○羔고裘구如여膏고나호日일出출有유曜  
요다로豈괴不블爾이思스오리中중심심  
是시悼도라호

羔고裘구一膏고호듯호니日일이出출  
흠애曜요一잇도다엇디너를思스티아  
니리오中중心심에이悼도호라

羔고裘구三삼章장



庶<sub>세</sub>見<sub>견</sub> 素<sub>소</sub>冠<sub>관</sub> 兮<sub>헤</sub> 棘<sub>극</sub> 人<sub>인</sub> 藥<sub>약</sub> 蘭<sub>란</sub>

藥<sub>약</sub> 蘭<sub>란</sub> 兮<sub>헤</sub> 아 勞<sub>로</sub> 心<sub>심</sub> 博<sub>단</sub> 博<sub>단</sub> 兮<sub>헤</sub> 라 호

兮<sub>헤</sub> 素<sub>소</sub> 冠<sub>관</sub> 兮<sub>헤</sub> 棘<sub>극</sub> 人<sub>인</sub> 藥<sub>약</sub> 蘭<sub>란</sub>

兮<sub>헤</sub> 이 爾<sub>을</sub> 보 라 只<sub>적</sub> 呂<sub>로</sub> 勞<sub>로</sub> 兮<sub>헤</sub> 博<sub>단</sub> 博<sub>단</sub> 兮<sub>헤</sub>

호라

○庶<sub>세</sub> 見<sub>견</sub> 素<sub>소</sub> 衣<sub>의</sub> 兮<sub>헤</sub> 아 我<sub>아</sub> 心<sub>심</sub> 傷<sub>상</sub>

傷<sub>상</sub> 悲<sub>비</sub> 兮<sub>헤</sub> 尼<sub>로</sub> 聊<sub>료</sub> 與<sub>여</sub> 子<sub>자</sub> 不<sub>부</sub> 同<sub>동</sub> 歸<sub>귀</sub> 兮<sub>헤</sub>

해 라 호 리

兮<sub>헤</sub> 素<sub>소</sub> 衣<sub>의</sub> 爾<sub>을</sub> 보 라 只<sub>적</sub> 呂<sub>로</sub> 傷<sub>상</sub> 悲<sub>비</sub>

비 兮<sub>헤</sub> 노 니 애 야 로 시 자 不<sub>부</sub> 로 터 브 러 兮<sub>헤</sub> 가

지로歸귀호리라

○庶서見견素소鞞필호혜아我아心심蘊

운結결호혜니로聊료與여子子不如여一일호

혜호리라

형혀素소鞞필을보랏내只음애蘊운結

결호노니아야로시子子로더브러一일

근티호리라

素소冠관三삼章장

隰습有유裳장楚초하狩아讎나其기枝지

다로天요之지沃우沃우하樂락子子之지無

무<sub>1</sub>지<sub>2</sub>라<sub>3</sub>호<sub>4</sub>노<sub>5</sub>

隰<sub>1</sub>습<sub>2</sub>에<sub>3</sub>萋<sub>4</sub>장<sub>5</sub>楚<sub>6</sub>초<sub>7</sub>ㅣ이<sub>8</sub>시<sub>9</sub>니<sub>10</sub>猗<sub>11</sub>아<sub>12</sub>讎<sub>13</sub>나<sub>14</sub>호<sub>15</sub>

그<sub>1</sub>枝<sub>2</sub>지<sub>3</sub>로<sub>4</sub>다<sub>5</sub>沃<sub>6</sub>요<sub>7</sub>호<sub>8</sub>미<sub>9</sub>沃<sub>10</sub>우<sub>11</sub>沃<sub>12</sub>우<sub>13</sub>호<sub>14</sub>니<sub>15</sub>子<sub>16</sub>

不<sub>1</sub>의<sub>2</sub>지<sub>3</sub>ㅣ입<sub>4</sub>습<sub>5</sub>을<sub>6</sub>樂<sub>7</sub>락<sub>8</sub>호<sub>9</sub>노<sub>10</sub>라<sub>11</sub>

○隰<sub>1</sub>습<sub>2</sub>有<sub>3</sub>유<sub>4</sub>萋<sub>5</sub>장<sub>6</sub>楚<sub>7</sub>초<sub>8</sub>나<sub>9</sub>호<sub>10</sub>猗<sub>11</sub>아<sub>12</sub>讎<sub>13</sub>나<sub>14</sub>其<sub>15</sub>기<sub>16</sub>華<sub>17</sub>

화<sub>1</sub>다<sub>2</sub>로<sub>3</sub>沃<sub>4</sub>요<sub>5</sub>之<sub>6</sub>지<sub>7</sub>沃<sub>8</sub>우<sub>9</sub>沃<sub>10</sub>우<sub>11</sub>나<sub>12</sub>호<sub>13</sub>樂<sub>14</sub>락<sub>15</sub>子<sub>16</sub>不<sub>17</sub>之<sub>18</sub>

지<sub>1</sub>無<sub>2</sub>무<sub>3</sub>家<sub>4</sub>가<sub>5</sub>라<sub>6</sub>호<sub>7</sub>노<sub>8</sub>

隰<sub>1</sub>습<sub>2</sub>에<sub>3</sub>萋<sub>4</sub>장<sub>5</sub>楚<sub>6</sub>초<sub>7</sub>ㅣ이<sub>8</sub>시<sub>9</sub>니<sub>10</sub>猗<sub>11</sub>아<sub>12</sub>讎<sub>13</sub>나<sub>14</sub>호<sub>15</sub>

그<sub>1</sub>華<sub>2</sub>화<sub>3</sub>ㅣ로<sub>4</sub>다<sub>5</sub>沃<sub>6</sub>요<sub>7</sub>호<sub>8</sub>미<sub>9</sub>沃<sub>10</sub>우<sub>11</sub>沃<sub>12</sub>우<sub>13</sub>호<sub>14</sub>니<sub>15</sub>

子<sub>1</sub>不<sub>2</sub>의<sub>3</sub>家<sub>4</sub>가<sub>5</sub>입<sub>6</sub>습<sub>7</sub>을<sub>8</sub>樂<sub>9</sub>락<sub>10</sub>호<sub>11</sub>노<sub>12</sub>라<sub>13</sub>

○隰습有유萋장楚초猗아籥니其기實實

實실다이로 矣요之지沃우沃우樂락子子不不之之

지無무室실라호노

隰습에萋장楚초이시니猗아籥니

그實실이로다矣요奚이沃우沃우奚이

子子不不의室실입습을樂락호노라

隰습有유萋장楚초三삼章장

匪비風풍發발兮혜匪비車거偈길兮혜

라顧고瞻침周유道도中중心심怛달兮혜

혜  
라호

風 풍이 戔 발 亨는 줄이 아니며 車 거 1 偈  
걸 亨는 줄이 아니라 周 道 도 를 도라 보  
고 中 중 心 심 에 怛 달 호라

○ 匪 비 風 풍 飄 표 호<sub>혜</sub> 며 匪 비 車 거 嘌 표 호

혜 라 顧 고 瞻 첨 周 道 도 오 中 중 心 심 吊 표

호<sub>혜</sub> 라 호

風 풍 이 飄 표 亨는 줄이 아니며 車 거 1 嘌

표 亨는 줄이 아니라 周 道 도 를 도라 보

고 中 중 心 심 에 吊 표 호라

○ 誰 슈 能 능 烹烹 魚 어 오 漑 개 之 지 釜 부 鬻

檜

書經

卷三

심라호리 誰슈將장西서歸귀 오 懷회之지好호

호음 음 라호리

누能능히魚어를烹핑烹烹釜부와鬻유심

을漑개호리라누將장次차西서로歸귀귀호리

호好 호음 음으로懷회호리라

匪비風풍三삼章장

曹조風풍

蜉부游유之지羽우衣의裳상楚초楚초

다 1로 心심之지憂우矣의 尼니於어我아歸귀

處처 다 1어

蜉부 蜉유의 羽우 一 여 衣의 裳상 이 楚초  
楚초 兮도 다 心심 의 憂우 兮노 니 내 게 歸  
귀 兮야 處처 兮홀 띠 어 다

○ 蜉부 蜉유之 之 翼익 이 여 采采 衣의 服  
부 다 이 로 心심 之 之 憂우 矣의 니로 於어 我아 歸

귀 息식 다 이 어

蜉부 蜉유의 翼익 이 여 采采 衣의  
服복 이 로 다 心심 의 憂우 兮노 니 내 게 歸  
귀 兮야 息식 兮홀 띠 어 다

○ 蜉부 蜉유 掘굴 閱열 니 麻마 衣의 如여 雪

설다 이로 心심之지憂우矣의니로 於어 我아 歸

귀說說세다어

蜉부 蠋유 一掘굴 閱열 訖니 麻마 衣의 雪

설근도다 心심 의 憂우 訖노니 내게 歸귀

訖야說說세홀띠어다

蜉부 蠋유 三삼 章장

彼피 侯후 人인 訖訖何하 戈과 與여 役돌

니와어 彼피 其기 之지 子子 三삼 百백 赤적

芾芾 帶帶 多다 以이 로로

더 侯후 人인 訖訖 戈과 와다 芾芾 帶帶 多다 以이 何하





言 糸 訶 解 二

기 媾 구 1 로 다 1 로

鷓 테 1 梁 량 에 이 시 니 그 味 쥬 1 濡 유 티

아 니 訶 닷 다 訶 之 子 丕 1 여 그 媾 구 에

遂 슈 티 아 니 訶 도 다

○ 蒼 회 号 혜 蔚 위 号 혜 南 남 山 산 朝 朝 丕 濟 濟 제

다 로 婉 완 号 혜 變 련 号 혜 季 계 女 녀 斯 스 飢 기

다 로 蒼 회 訶 며 蔚 위 訶 南 남 山 산 인 朝 朝 丕 濟 濟

제 訶 닷 다 婉 완 訶 며 變 련 訶 季 계 女 녀 1

이 飢 기 訶 닷 다

이 飢 기 訶 닷 다

侯 후人인 四 소章 장

鳩 시鳩 구在 지桑 상니<sup>하</sup>其 기子 子 七 칠호<sup>혜</sup>

다로淑 淑人인 君 군子 子 其 기儀 의 一 일호

다로<sup>혜</sup>其 기儀 의 一 일호<sup>혜</sup>心 심如 여結 結

호<sup>혜</sup>다로

鳩 시鳩 구 一 桑 상에 이 시니 그 子 子 一 七

칠 이로 다淑 淑人인 君 군子 子 一 여 그 儀

의 一 一 일호<sup>하</sup>도 다 그 儀 의 一 一 일호<sup>하</sup>니 只

음 이 結 結 息 息 只 只 只 只

○鳩 시鳩 구在 지桑 상니<sup>하</sup>其 기子 子 不在 지 梅

言絲言備子

미다로 淑속人인君군子子不예其기帶디伊이

絲스다로 其기帶디伊이絲스니其기弁변

伊이騏기다로

鳩시鳩구 | 桑상에이시니그子子 | 梅

미예잇도다淑속人인君군子子 | 여그

帶디 | 絲스 | 로다그帶디 | 絲스 | 니

그弁변이騏기다로다

○鳩시鳩구在지桑상<sub>니</sub>其기子子不在지棘

극<sub>다</sub>이로 淑속人인君군子子不예其기儀의不

블<sub>다</sub>忒<sub>다</sub>이로 其기儀의不블<sub>다</sub>忒<sub>다</sub>니<sub>正</sub>정是

시 四 소 國 國 國 다 이 로

鴟 시 鳩 구 | 桑 상 에 이 시 니 그 子 子 | 棘

국 에 잇 도 다 淑 淑 人 인 君 君 子 子 | 여 그

儀 의 | 忒 특 디 아 니 하 도 다 그 儀 의 | 忒

특 디 아 니 하 니 이 四 소 國 國 을 正 정 하 리

로 다

○ 鴟 시 鳩 구 在 지 桑 상 나 하 其 기 子 子 在 지 榛

진 다 이 로 淑 淑 人 인 君 君 子 子 正 정 是 시 國 國

국 人 인 다 이 로 正 정 是 시 國 國 人 인 나 하 胡 호 不

블 萬 만 年 년 오 이 리

鴉시鳩구 | 桑상에 이시니 그구子자 | 榛  
진애 잇도 다淑슈人인 君군子자 | 여이  
國국人인 을 正정하리 多다이 國국人인  
을 正정하니 엇디 萬만年년을 아 니 하리  
오

鴉시鳩구 四소章장

冽렬彼피 下하 泉천 浸침 彼피 苞포 稂랑

다 이 로 愾개 我아 寤오 嘆탄 念념 彼피 周주

京경 郊호

冽렬 郊호 下하 泉천 이 여 苞포 稂랑 을

浸 침 하 닛 다 愧 개 히 내 寤 오 하 야 嘆 탄 하  
야 더 周 周 京 京 을 念 念 호 라

○ 冽 렬 彼 피 下 하 泉 천 여 이 浸 침 彼 피 苞 포 蕭 소 를  
다 로 愧 개 我 아 寤 오 嘆 탄 야 하 念 念 彼 피 京

경 周 周 周 周  
주 주 주 주  
라 호

冽 렬 하 더 下 하 泉 천 이 여 더 苞 포 蕭 소 를  
浸 침 하 닛 다 愧 개 히 내 寤 오 하 야 嘆 탄 하  
야 더 京 京 周 周 周 周 를 念 念 호 라

○ 冽 렬 彼 피 下 하 泉 천 여 이 浸 침 彼 피 苞 포 蕭 소 를  
시 다 로 愧 개 我 아 寤 오 嘆 탄 야 하 念 念 彼 피 京 京

師 소  
라 호

冽 렬 호 더 下 하 泉 천 이 여 더 苞 포 箸 시 를  
浸 침 호 矢 다 愾 개 히 내 寤 오 호 야 嘆 탄 호  
야 더 烹 경 師 소 를 念 념 호 라

○ 笮 봉 笮 봉 黍 서 苗 묘 를 陰 음 雨 우 膏 고 之

지 라 니 四 소 國 국 有 유 王 왕 시 이 늘 어 郇 兪 伯 백 勞  
로 之 지 라 러 니

笮 봉 笮 봉 호 黍 서 苗 묘 를 陰 음 雨 우 一 膏  
고 호 는 니 라 四 소 國 국 에 王 왕 이 잇 거 시  
늘 郇 兪 伯 백 이 勞 로 호 더 니 라



下  
하  
泉  
천  
四  
소  
章  
장



詩經經諺언解히卷권之지八팔

豳  
豳  
빈  
風  
풍

七칠月월流류火화하든어九구月월授슈衣의

의하니라하나一일之지日日하일하臍하필發하발고하二이之

지日日栗를烈하렬하니하나無무衣의無무褐갈

면이何하以이추즐歲세오리三삼之지日日일于

우耜스외四스之지日日舉거하趾지하든어同동

我아婦부子하자하야하饁엽彼피南남畝하묘하든어거田

甸駿준至지喜희하니하라하

七칠月월에火화하一하流류하거든九구月

言糸言解

월에衣의를授슈호느니라 一일之지日  
일에臧필發발호고二이之지日일에栗  
를烈렬호느니衣의업고褐갈이업스면  
엇디배歲세를추졸호리오三삼之지日  
일에가報소호고四소之지日일에跣지  
를舉거호거든우리婦부子子를同동호  
야더南남畝묘애饑엽호거든田畝駿준  
이至지호야喜희호느니라

○七칠月월流류火火화티어九구月월授슈

衣의호느니라春춘日일載지陽양호有유鳴鳴명

倉창庚경 든이 어 女녀執집懿의筐광야 하 遵준

彼피微미行행 야하 爰원求구柔유桑상며 하 春

춘日일遲지遲지 든어 采치繫번邗의邗의 하

니女녀心심傷상悲비에殆티及급公공子

不同 동歸귀 다로

七칠月월에火화 一流류 하 거든九구月

월에衣의를授슈 하 니라春춘日일이

비로소陽양 하 야倉창庚경이鳴명 하 거

든女녀 懿의 하 筐광을執집 하 야더微

미行행을遵준 하 야이에柔유桑상을求

구<sup>하</sup>며 春 춘 日 일 이 遲 지 遲 지 下<sup>하</sup> 거 든 繫  
번 을 采 치 恫 을 禔 기 禔 기 히 下<sup>하</sup> 니 女 女  
의 口 口 이 傷 傷 悲 비 恫 이 여 喪 喪 公 公 子  
조 로 下<sup>하</sup> 가 지 로 歸 귀 下<sup>하</sup> 리 로 다

○ 七 칠 月 월 流 류 火 화 든 이 어 八 팔 月 월 萑 환

蓄 위 라 니 蠶 蠶 月 월 條 條 桑 상 라 이 取 취 彼 彼 斧

부 斨 장 야<sup>하</sup> 이 伐 伐 遠 遠 揚 揚 양 오 이 猗 의 彼 彼 피

女 女 桑 상 라 이 니 七 칠 月 월 鳴 鳴 명 鵙 鵙 격 든 이 어 八

팔 月 월 載 載 지 績 績 적 니<sup>하</sup> 載 載 지 玄 玄 현 載 載 지 黃 黃 황

야<sup>하</sup> 我 아 朱 朱 丘 丘 公 公 陽 陽 양 든 이 어 為 為 위 公 公 子 子 조

裳하느니라

七하칠월월의火화一하流류류하거든八하팔월

월에하雀환환蓄위위를하느니라蠶잠잠月월월에

條도도桑상상하느니라하斧부부斬장장을取취취

하야하바遠원원揚양양을伐벌벌하고하녀녀녀桑

상을하狩의의하느니라七하칠월월에하鷓적적이

鳴명명하거든八하팔월월에하公공公續적적하느니

公하玄현현하며公하黃황황하야우리朱주주一하심

히陽양양하거든公하공子자자의裳하裳을하느

니라

○四스月월秀슈夔요은이五오月월鳴명

蜩도은이八팔月월其기穫학은이十십月월

隕운攄탁은이一일日일于우貉락은이

取취彼피狐호狸리야하為위公공子자不부裘구

고하二이之지日일其기同동야하載지纘찬武

무功공야하言언私사其기絜종은이獻헌豸견

于우公공은이라하는

四스月월에에夔요은이秀슈은이거든五오月월

월에에에蜩도은이鳴명은이며며八팔月월에에그穫

확하는는거든十십月월에에隕운은이며며攄탁은이



々니라 일之지日일에가貉락하야더  
 狐호와狸리를取취하야公공子子의裘  
 구를하고二이之지日일에그同동하야  
 곧武무功공을續찬하야그縱종을私私  
 하고斫견을公공애獻헌하니라

○五오月월斯스蚤蚤動동股고오六륙月

월莎사雞계振진羽우오七칠月월在在野

야오八팔月월在在字字우오九구月월在在

戶호오十십月월蟋蟋蟀蟀이入입我아林

상下하니하니라穹궁窒窒熏熏鼠鼠셔하塞塞食食向

향 墮 근 戶 호 고 嗟 차 我 아 婦 부 子 子 아 曰 曰 矣

為 위 改 改 歲 세 니 어 入 入 此 此 太 太 室 실 處 처 다 1 어

五 오 月 월 에 斯 스 蠡 종 이 股 고 를 動 동 亨

고 六 륙 月 월 에 莎 사 雞 계 羽 우 를 振 진 亨

고 七 칠 月 월 에 野 야 애 잇 고 八 팔 月 월 에

宇 우 에 잇 고 九 구 月 월 에 戶 호 애 잇 고 十

십 月 월 에 蟋蟀 실蟀 솔 이 우 리 株 상 아 래 드

니 니 라 穹 궁 을 窒 질 亨 며 鼠 서 를 熏 훈 亨

며 向 향 을 塞 식 亨 며 戶 호 를 墮 근 亨 고 嗟

차 息 다 우 리 婦 부 子 子 아 곧 오 디 歲 세 1

改고기기커니이室실에드러處처히히디어다

○六육륙月월월食식食식鬱을及及급奠을우며며七칠칠月월

월亨평평평葵구及及급菽을며며八팔팔月월월剥박박박棗

조며며十십십月월월穫학학학稻도도도야야為위위此此太태春춘춘

酒주주야야以이이介개개眉미壽수수니니라라七칠칠月월월

食식식瓜과과며며八팔팔月월월斷단斷단壺호호며며九구구月월

월叔숙숙苴저저며며采채채茶다도薪신신擣저저야야食식식

我아아農농농夫부부니니라라

六육륙月월월에鬱을과및奠을우을머그며며七

칠月월월에葵구와및菽을을亨평평하며며八

팔월월에棗조를剥박하며十月월에  
稻도를獲확하며야이春춘酒주를하며  
眉미壽수를介개하며니라七칠월에  
瓜과를食식하며八팔월에壺호를斷  
단하며九구월에苴저를叔숙하며茶  
도를采치하며擣겨를薪신하며우리農  
농夫부를食스하며니라

○九구月月월築축場장圃포 외十月월에納

남禾화稼가니<sub>하</sub>니黍셔稷직重중稷륙과禾

화麻마菽숙麥믹<sub>라</sub>이니嗟차我아農농夫부

아我아稼가既기同동니어上상入입執집

宮궁功공니晝쥬爾이于우茅모외宵쇼爾

이索삭絢도야하亟극其기乘승屋옥아이오其

기始시播파百백穀곡라이니

九구月월에場장을圃포애築축하고十

십月월에禾화稼가를納남하느니黍셔

와稷적이重중하며穆륙하니과禾화와

麻마와菽숙과麥믹이니라嗟차흡다우

리農농夫부아우리稼가이의同동하

거니上상入입하야宮궁功공을執집홀

言 糸 言 角 一  
六  
디니나찌네가茅모고고밤의네綯도를  
索삭하야설리그屋옥애乘승하고야그  
비로소百백穀곡을播파홀디니라

○二이之지日일 일鑿착冰빙冲충冲충야三

삼之지日일 納남于우 凌릉陰음 나스 四스

之지日일 其기 蚕조애 獻헌 羔고 祭제 韭구

니라 九구 月월 肅숙 霜상 든이 어 十십 月월 滌滌

덕場장 고朋朋 酒주 斯스 饗향 야하 曰왈 殺살

羔고 羊양 야하 躋제 彼피 公공 堂당 야하 稱칭 彼

피 兕시 觥공 니하 萬만 壽슈 無무 疆강 다이 로

二이之지日일에氷빙을鑿착흙을冲충  
 冲충히흐야三삼之지日일에凌릉陰음  
 에納남흐느니四소之지日일그蚕조에  
 羔고를獻헌흐고韭구로祭제흐느니라  
 九구月월에肅숙흐야霜상흐거든十십  
 月월에場장을滌탁흐고朋봉酒주로이  
 예饗향흐야羔고와羊양을殺살흐야더  
 公公堂당의躋제흐야더兕시觥핑을稱  
 칭흐니萬만壽슈흐야疆강이입소리로  
 다

七칠月월八팔章장

鷓치鴒호鷓치鴒호 아 既기取취我아子子不不

니 어 無무毀회我아室실 다어 어 思은斯스勤勤

근斯스 야야鬻육子子不不之지 閔민斯스 니라

鷓치鴒호 아鷓치鴒호 아 이 미 내子子不不를

取취호 여 니 내室실을 毀회티 마를 띠어

다 思은호 며 勤근호 야 子子不不를 鬻육음 이

閔민호 다 니 라

○ 迨티天天甸甸之之未未 미 陰음 雨우 야 徹徹 彼彼

피 桑상 土토 두 야 綢주 綉수 牖유 戶호 면 今금



女여 下하 民민 이 或혹 敢감 侮모 予여 아

天텨의 陰음 雨우 티 아닌 저 글민 처디 桑

상 土 두를 徹철 하야 牖유 와 戶호 를 綢쥬

繆규 하면 이제 너 下하 民민 이 或혹 敢감

히 나 를 侮모 하랴

○ 予여 手슈 拮길 据거 하야 予여 所소 持닐 荼

도 芻쑤 予여 所소 蓄축 租조 라 予여 口구 卒졸

瘖도 논 曰왈 予여 未미 有유 室실 家가 라 니

내 手슈 拮길 据거 하야 內내 荼도 를 持닐

하 논 배며 내 蓄축 하며 租조 하 논 배라 내

口 구 | 다 瘖 도 흙 은 내 室 실 家 가 를 두 디

몬 ㅎ 여 실 씨 니 라

○ 予 여 羽 우 譙 초 譙 초 予 여 尾 미 脩 소 脩

쇼 야 予 여 室 실 翹 교 翹 교 風 풍 雨 우 所

소 漂 표 搖 요 라 | 予 여 維 유 音 음 嘒 호 嘒 호 라 호

내 羽 우 | 譙 초 譙 초 ㅎ 며 내 尾 미 | 脩 소

脩 소 ㅎ 야 내 室 실 이 翹 교 翹 교 ㅎ 거 늘 風

풍 雨 우 | 漂 표 搖 요 ㅎ 는 배 라 내 音 음 을

嘒 호 嘒 호 히 호 라

鷓 鷓 四 소 章 장

我아徂조東몽山산 야惱도惱도不블歸귀 하

호我아來리自즈東동 시零령雨우其기濛濛

몽來이我아東동曰왈歸귀 에我아心심西西

悲비制제彼피裳상衣의 야勿물士士

行행救구 다娟연者자蠋축 여烝증在在

野야 다敦퇴彼피獨독宿숙 여亦亦

在在車차下하 다

內내東동山산의 가惱도惱도히歸귀티문

호라내음을東동으로브터흐씨零령호

는兩우그濛몽호더라내東동애셔歸

嗚呼아제내아只아음아이아西아셔아로아悲아비아호아라아더아裳  
 裳衣아의아를아制아제아호아야아行아항아枚아미아를아士아스아티  
 마아를아띠아로아다아蝟아연아蝟아연아호아蠋아축아이아여아桑아상  
 野야아의아잇아도아다아敦아퇴아히아더아獨아독아宿아숙아호아는  
 이아여아또아호아車아거아下아하아의아잇아도아다

○我아祖아조아東아동아山아산아 야호悵아도아悵아도아不아歸아

귀호我아來아來아自아自아不아東아동아 시일零아零아兩아우아其아기

濛몽濛아果아과아羸아라아之아지아實아실아 이亦아역아施아施아이

于아宇아우아 여伊아威아위아在아在아室아실아 여蟪아소아蝟아蝟아

小아在아在아戶아호아 여町아딩아腫아탄아鹿아록아場아장아 여熠아소아燿아습

耀요宵소行행이로 소니不불可가畏외也야라

伊이可가懷회也야다로

내東동山산의가惱도惱도히歸귀티문

호라내음을東동으로브터홀씨零령호

는雨우 그濛몽호더라果과羸라의實

실이또호字우에施이호며伊이威위

室실에이시며蠟소蛸소戶호애이시

며町딩腫탄이鹿록의場장이며熠습耀

요호宵소行행이로소니可가히저프디

아니호디라可가히懷회흡도다

○我아 祖조 東동 山山 야<sup>하</sup> 惱도 惱도 不블 歸歸

귀<sup>호</sup> 我아 來리 自<sup>하</sup> 不東 동 零<sup>일</sup> 零 雨우 其기

濛<sup>몽</sup> 몽 라이 러 鶴<sup>관</sup> 관 鳴<sup>명</sup> 명 于우 垆<sup>딜</sup> 딜 兒<sup>어</sup> 兒 婦부 嘆<sup>탄</sup> 탄

于우 室<sup>실</sup> 실 야<sup>하</sup> 洒<sup>사</sup> 새 掃<sup>소</sup> 소 穹<sup>궁</sup> 궁 室<sup>질</sup> 질 니<sup>하</sup> 我아

征<sup>정</sup> 정 聿<sup>을</sup> 을 至<sup>지</sup> 지 有<sup>유</sup> 유 敦<sup>敦</sup> 퇴 瓜<sup>과</sup> 파 拊<sup>고</sup> 고 我아 烝<sup>여</sup> 烝

증 在<sup>지</sup> 지 栗<sup>를</sup> 를 薪<sup>신</sup> 신 다<sup>이</sup> 로 自<sup>하</sup> 不 我아 不블 見<sup>견</sup> 견

이 于우 今<sup>금</sup> 금 三<sup>삼</sup> 삼 年<sup>년</sup> 년 다<sup>이</sup> 었

내 東<sup>동</sup> 동 山<sup>산</sup> 산 의 가 惱<sup>도</sup> 도 惱<sup>도</sup> 도 히 歸<sup>귀</sup> 귀 티 毋<sup>무</sup> 무

호 拉<sup>라</sup> 라 내 음 을 東<sup>동</sup> 동 으 로 브 터 呼<sup>호</sup> 호 씨 零<sup>영</sup> 영 零<sup>영</sup> 영

는 雨<sup>우</sup> 우 一<sup>일</sup> 일 그 濛<sup>몽</sup> 몽 하 더 라 鶴<sup>관</sup> 관 이 垆<sup>딜</sup> 딜 에

서鳴명하거늘婦부一室실에셔嘆탄하  
야洒새掃소하며穹궁을窒窒하니우리  
征정이드디여至지하도다敦敦하瓜과  
쏟고一여粟를薪신에잇도다내보디몬  
흙으로브터이제三삼年년이엇다

○我아祖조東동山산<sub>야하</sub>惱도惱도不블歸

귀<sub>라호</sub>我아來리自<sub>하</sub>東동<sub>시일</sub>零零雨우其기

濛<sub>몽</sub>濛<sub>라이러</sub>倉창庚경子우飛비여熠습耀요

其기羽우<sub>다</sub>之<sub>로</sub>子子<sub>우</sub>歸귀<sub>여</sub>皇황

駁박其기馬마<sub>다</sub>親친結결其기禱리<sub>니</sub>

九구十십其기儀의의 다로 其기新신新신孔공嘉嘉가  
나나其기舊구如여之지何何하 오

내東동山산의 가 惱도惱도히歸귀티몬

호라 내 오름을 東동으로 브터 暋씨零령호

는 雨우 그濛몽호 더라 倉창庚경의 飛

비 暋이여 熠습耀요호 그 羽우로 다 之

지 子즈의 歸귀 暋이여 皇황이 며 駮박인

그 馬마로 다 親친이 그 襜리 結결 結결호

니 九구 十십인 그 儀의로 다 그 新신

이 심히 嘉가호 니 그 舊구 一엇 더 호 노





言然詩解

十一

○既기破파我아斧부又우缺결我아錡기

기 나周주公공東동征정은 四國국是是시

毗와尼니哀의我아人인斯스亦역孔공

之지嘉가也야矣야

이의미우리斧부를破파고또우리錡기

를缺결을나周주公공의東동으로征정

하샤문四소國국을이예毗와함이시니

우리사름을哀의하샤미또호심히嘉가

하샷다

○既기破파我아斧부又우缺결我아錡기



得<sub>득</sub> 라이니 取<sub>취</sub> 妻<sub>처</sub> 如<sub>여</sub> 何<sub>하</sub> 오 匪<sub>비</sub> 媒<sub>미</sub> 不<sub>不</sub> 得<sub>得</sub>

柯<sub>가</sub> 를 伐<sub>벌</sub> 흙을 엇디<sub>하</sub> 료<sub>료</sub> 斧<sub>부</sub> 부<sub>아</sub> 아니  
면 克<sub>극</sub> 于<sub>디</sub> 木<sub>목</sub> 兮<sub>하</sub> 不<sub>不</sub> 取<sub>취</sub> 妻<sub>처</sub> 如<sub>여</sub> 何<sub>하</sub> 오  
엇디<sub>하</sub> 료<sub>료</sub> 媒<sub>미</sub> 不<sub>不</sub> 得<sub>得</sub> 于<sub>디</sub> 木<sub>목</sub> 兮<sub>하</sub> 不<sub>不</sub>  
라

○ 伐<sub>벌</sub> 柯<sub>가</sub> 伐<sub>벌</sub> 柯<sub>가</sub> 伐<sub>벌</sub> 柯<sub>가</sub> 에 其<sub>기</sub> 則<sub>즉</sub> 不<sub>不</sub> 遠<sub>遠</sub>

원 다 이 로 我<sub>아</sub> 邁<sub>邁</sub> 于<sub>于</sub> 之<sub>之</sub> 子<sub>子</sub> 不<sub>不</sub> 遠<sub>遠</sub> 邊<sub>邊</sub> 有<sub>有</sub>

유 천 踐<sub>踐</sub> 다 이 로

柯<sub>가</sub> 를 伐<sub>벌</sub> 兮<sub>하</sub> 柯<sub>가</sub> 를 伐<sub>벌</sub> 兮<sub>하</sub> 不<sub>不</sub> 遠<sub>遠</sub> 有<sub>有</sub>

則 卒 이 머 디 아 니 흥 도 다 우 리 지 지 子 不  
를 遘 구 호 니 邊 변 과 豆 두 一 踐 천 흥 약 도  
다

伐 벌 柯 가 二 이 章 장

九 구 罟 역 지 魚 어 여 鱒 존 魴 방 다 이 로 我 아

遘 구 지 子 不 니 호 袞 곤 衣 의 繡 슈 裳 상 다 이 로

九 구 罟 역 罟 魚 어 一 여 鱒 존 과 魴 방 이 로

다 우 리 지 지 子 不 를 보 니 袞 곤 衣 의 와 繡

슈 裳 상 이 로 다

○ 鴻 흥 飛 비 遵 준 渚 저 나 흥 公 공 歸 귀 無 무

言終詩解  
所 소 아 於 어 女 여 信 신 處 처 네 라 시

鴻 홍 이 飛 비 흠 애 渚 저 를 遵 준 하 느 니 公

公 이 歸 귀 하 심 애 所 소 一 邑 소 라 네 게 信

신 處 처 만 하 시 니 라

○ 鴻 홍 飛 비 遵 준 陸 륫 니 하 느 公 공 歸 귀 케 不 불

復 복 리 이 니 시 於 어 女 여 信 신 宿 숙 니 이 라 시

鴻 홍 이 飛 비 흠 애 陸 륫 을 遵 준 하 느 니 公

公 이 歸 귀 하 야 復 복 디 아 니 하 시 리 니 네

게 信 신 宿 숙 만 하 시 니 라

○ 是 시 이 이 有 유 袞 곤 衣 의 호 헤 니 러 無 무 이

이 我 아 公 公 歸 귀 兮 兮 無 무 使 소 我 아 心

심 悲 비 兮 兮 다 어

이 러 모 로 버 袞 곤 衣 의 一 잇 더 니 우 리 公

公 으 로 버 歸 귀 티 마 라 우 리 只 邑 으 로 兮

여 公 悲 비 게 마 를 띠 어 다

九 구 戔 역 四 소 章 장

狼 랑 跋 발 其 기 胡 호 오 載 지 寔 치 其 기 尾 미

다 로 公 公 孫 손 碩 석 膚 부 니 兮 兮 赤 적 舄 석 几 几

几 几 다 샷

狼 랑 이 그 胡 호 를 跋 발 兮 兮 公 公 그 尾 미 를

寔<sub>시</sub>치<sub>치</sub>호<sub>호</sub>눗<sub>눗</sub>다<sub>다</sub>공<sub>공</sub>공<sub>공</sub>이<sub>이</sub>碩<sub>碩</sub>석<sub>석</sub>膚<sub>膚</sub>부<sub>부</sub>를<sub>를</sub>孫<sub>孫</sub>손<sub>손</sub>호<sub>호</sub>  
시<sub>시</sub>니<sub>니</sub>赤<sub>赤</sub>적<sub>적</sub>寫<sub>寫</sub>석<sub>석</sub>이<sub>이</sub>凡<sub>凡</sub>케<sub>케</sub>凡<sub>凡</sub>케<sub>케</sub>호<sub>호</sub>샷<sub>샷</sub>다<sub>다</sub>

○狼<sub>랑</sub>寔<sub>치</sub>其<sub>기</sub>尾<sub>미</sub>미<sub>미</sub>오<sub>오</sub>載<sub>지</sub>跋<sub>발</sub>其<sub>기</sub>胡<sub>호</sub>

호<sub>호</sub>다<sub>다</sub>로<sub>로</sub>公<sub>공</sub>공<sub>공</sub>孫<sub>손</sub>碩<sub>碩</sub>석<sub>석</sub>膚<sub>膚</sub>부<sub>부</sub>니<sub>니</sub>호<sub>호</sub>시<sub>시</sub>德<sub>덕</sub>덕<sub>덕</sub>音<sub>음</sub>음<sub>음</sub>

不<sub>不</sub>블<sub>블</sub>瑕<sub>하</sub>하<sub>하</sub>다<sub>다</sub>시<sub>시</sub>샷<sub>샷</sub>

狼<sub>랑</sub>이<sub>이</sub>그<sub>그</sub>尾<sub>미</sub>미<sub>미</sub>를<sub>를</sub>寔<sub>치</sub>호<sub>호</sub>고<sub>고</sub>곧<sub>곧</sub>그<sub>그</sub>胡<sub>호</sub>호<sub>호</sub>를<sub>를</sub>

跋<sub>발</sub>발<sub>발</sub>호<sub>호</sub>눗<sub>눗</sub>다<sub>다</sub>공<sub>공</sub>공<sub>공</sub>이<sub>이</sub>碩<sub>碩</sub>석<sub>석</sub>膚<sub>膚</sub>부<sub>부</sub>를<sub>를</sub>孫<sub>손</sub>손<sub>손</sub>호<sub>호</sub>

시<sub>시</sub>니<sub>니</sub>德<sub>덕</sub>덕<sub>덕</sub>音<sub>음</sub>음<sub>음</sub>이<sub>이</sub>瑕<sub>하</sub>하<sub>하</sub>티<sub>티</sub>아<sub>아</sub>니<sub>니</sub>호<sub>호</sub>샷<sub>샷</sub>다<sub>다</sub>

狼<sub>랑</sub>跋<sub>발</sub>발<sub>발</sub>二<sub>이</sub>이<sub>이</sub>章<sub>장</sub>장<sub>장</sub>

詩<sub>시</sub>經<sub>경</sub>諺<sub>언</sub>언<sub>언</sub>解<sub>히</sub>히<sub>히</sub>卷<sub>권</sub>권<sub>권</sub>之<sub>지</sub>지<sub>지</sub>八<sub>팔</sub>팔<sub>팔</sub>



詩  
經  
經  
諺  
人  
解  
之  
卷  
九  
九

小  
雅  
아

鹿  
鳴  
之  
什  
 습

呦  
유  
呦  
유  
鹿  
鹿  
鳴  
鳴  
之  
野  
野  
之  
苹  
평

다  
이  
로  
我  
아  
有  
유  
嘉  
가  
賓  
빈  
야  
야  
鼓  
고  
瑟  
슬  
吹  
취

笙  
싱  
호  
吹  
취  
笙  
싱  
鼓  
고  
簧  
황  
야  
야  
承  
승  
筐  
광  
是

將  
장  
니  
人  
인  
之  
지  
好  
호  
我  
아  
示  
시  
我  
아

周  
주  
行  
행  
다  
이  
엇

呦  
유  
呦  
유  
鹿  
鹿  
鳴  
鳴  
之  
野  
野  
之  
苹  
평

呦  
유  
呦  
유  
鹿  
鹿  
鳴  
鳴  
之  
野  
野  
之  
苹  
평

瑟을 鼓고 兮, 笙을 吹취호라 笙을  
吹취호야 簧을 鼓고 兮, 篳을 承  
승호야 이 將호니 사롬의 날 好호는  
이 내게 周주 行행을 示시 兮, 哋  
다

○ 呦유 鹿鹿 鳴鳴 兮, 食食 野야 之 蒿

호 我아 有유 嘉가 賓빈 兮, 德덕 音음 孔

公公 昭昭 兮, 視시 民민 不不 怵 兮, 君군 子子 丕

是 則 兮, 是 是 兮, 倣 兮, 我아 有유 旨지 酒

嘉가 賓빈 兮, 式 燕 兮, 以 教 兮, 野야 之 蒿

呦유 呦유 兮, 鹿 兮, 鳴 兮, 野야 之 蒿

호를食식호는다내嘉가호賓빈을두니  
 德덕음음이심히昭쇼호야民민을視시  
 호야恍도티아니케호니君군子子이  
 則측호며이倣호홀디로다내旨지酒쥬  
 를두니嘉가호賓빈이비燕연호야비教  
 오호는다

○ 呦유呦유鹿록鳴명여이食식野야之지  
 琴琴

금다<sub>이</sub>로 我아有유嘉가賓빈야<sub>호</sub>鼓고瑟슬  
 鼓고

고琴금니<sub>호</sub>鼓고瑟슬鼓고琴금여이和화樂락  
 且<sub>차</sub>湛담

且<sub>차</sub>湛담다<sub>이</sub>로 我아有유旨지酒쥬야<sub>호</sub>以이

燕연樂락嘉가賓빈之지心심  
다 이로

呦유呦유호호鹿록의鳴명이여野야의琴

금을食식호호낙다내嘉가호호賓빈을두어

瑟슬을鼓고호호며琴금을鼓고호호니瑟슬

을鼓고호호며琴금을鼓고호호이며和화樂

락호고호호湛담호호도내旨지酒주를두

어배嘉가호호賓빈의口음을燕연樂락게

호호낙다

鹿록鳴명三삼章장

四小牡모駢비駢비니호周주道도倭위遲지

다로 豈의 不 懷 회 歸 귀 마 리 오 王 왕 事 소 靡 미

監 고 라 我 아 心 심 傷 상 悲 비 라 호

四 소 牡 모 一 駢 비 駢 비 訶 니 周 주 道 도 一

倭 위 遲 지 訶 도 다 矣 디 歸 귀 를 懷 회 티 아

니 訶 리 오 마 는 王 왕 事 소 를 監 고 티 몬 訶

거 시 라 내 口 邑 애 傷 상 悲 비 호 라

○ 四 소 牡 모 駢 비 駢 비 니 訶 嘽 嘽 駱 락 馬

마 一 로 豈 의 不 懷 회 歸 귀 마 리 오 王 왕 事 소

靡 미 監 고 라 不 惶 황 啓 계 處 처 라 호

四 소 牡 모 一 駢 비 駢 비 訶 니 嘽 嘽 嘽 訶

駱<sup>락</sup>馬<sup>마</sup>마<sup>ㅣ</sup>로<sup>다</sup>엇<sup>디</sup>歸<sup>귀</sup>귀<sup>를</sup>懷<sup>회</sup>회<sup>티</sup>아  
니<sup>하</sup>리<sup>오</sup>마<sup>는</sup>王<sup>왕</sup>事<sup>스</sup>를<sup>監</sup>監<sup>고</sup>티<sup>몬</sup>홀  
거<sup>시</sup>라<sup>겨</sup>를<sup>하</sup>야<sup>啓</sup>啓<sup>계</sup>하<sup>며</sup>處<sup>처</sup>티<sup>몬</sup>호  
라

○<sup>○</sup>翩<sup>편</sup>翩<sup>편</sup>者<sup>자</sup>雛<sup>추</sup>雛<sup>여</sup>載<sup>지</sup>飛<sup>비</sup>載<sup>지</sup>下<sup>下</sup>

하<sup>야</sup>集<sup>집</sup>집<sup>子</sup>子<sup>우</sup>苞<sup>포</sup>苞<sup>호</sup>로<sup>로</sup>王<sup>왕</sup>事<sup>스</sup>靡<sup>靡</sup>

미<sup>監</sup>監<sup>고</sup>라<sup>ㅣ</sup>不<sup>불</sup>不<sup>惶</sup>惶<sup>將</sup>將<sup>장</sup>父<sup>부</sup>부<sup>호</sup>

翩<sup>편</sup>翩<sup>편</sup>하<sup>는</sup>雛<sup>추</sup>雛<sup>ㅣ</sup>여<sup>곧</sup>곧<sup>飛</sup>飛<sup>비</sup>하<sup>며</sup>곧

下<sup>하</sup>하<sup>야</sup>苞<sup>포</sup>苞<sup>호</sup>애<sup>集</sup>集<sup>집</sup>하<sup>는</sup>다<sup>왕</sup>다<sup>왕</sup>

事<sup>스</sup>를<sup>監</sup>監<sup>고</sup>티<sup>몬</sup>홀<sup>거</sup>거<sup>시</sup>라<sup>겨</sup>를<sup>하</sup>야<sup>父</sup>父

부를將쟝티몬호라

○翩翩翩者자騅추여載지飛비載지止

지야호集집于우苞포杞기다로王왕事사靡미

監고라라不블惶將將毋모호

翩翩翩翩호는騅추여곧飛비호며곧

止지호야苞포杞기에集집호낏다王왕

事사를監고티몬홀꺼시라겨를호야毋

모를將將티몬호라

○駕가彼피四사駱락야載지驟추馳침駮

침니호豈기不블懷회歸귀오리是시用용作작

歌 가<sup>하</sup> 将 장<sup>하</sup> 毋 모<sup>하</sup> 来 리<sup>하</sup> 諗 심<sup>하</sup> 라<sup>하</sup> 노

녀 四 소 駱 락을 駕 가<sup>하</sup> 牙 야 罕 驟 취<sup>하</sup> 奚 음을 駸

침 駸 침히 호니 엇디 歸 귀 를 懷 회 티 아 니

하 리 오 이 예 버 歌 가 를 作 작 하 야 毋 모 将

장 奚 으 로 来 리 하 야 諗 심 하 노 라

四 소 牡 모 五 오 章 장

皇 황 皇 황 者 자 華 화 예 이 于 우 彼 피 原 원 隰 습

다 이 로 駸 선 駸 선 征 정 夫 부 예 이 每 미 懷 회 靡 미

及 급 다 이 로

皇 황 皇 황 言 華 화 이 여 녀 原 원 이 며 隰 습



에로다駟선駟선호征정夫부ㅣ여미양  
懷회흠을及급디몬홀드시호낏다

○我아馬마維유駒구니六륙轡비如여濡

유다ㅣ로載지馳치載지驅구야호周쥬爰원咨

不諏추다호낏

내馬마ㅣ駒구ㅣ니六륙轡비濡유호낏

호도다곧馳치호며곧驅구호야두로이

예咨不諏추호낏다

○我아馬마維유騏기니六륙轡비如여絲

소다ㅣ로載지馳치載지驅구야호周쥬爰원咨

不謀 모 다흐 닳

내馬 마 一 騏 기 一 니 六 륝 轡 비 絲 스 곤 도

다 곤 馳 치 ᄃ며 곤 驅 구 ᄃ야 두 로 이 예 咨

不謀 모 ᄃ 닳 다

○我 아 馬 마 維 유 駱 락 니 六 륝 轡 비 沃 우 若

약 닳 이 로 載 지 馳 치 載 지 驅 구 ᄃ야 周 쥬 爰 원 咨

不度 탁 닳 ᄃ 닳

내馬 마 一 駱 락 이 니 六 륝 轡 비 沃 우 ᄃ 닳

ᄃ 도 다 곤 馳 치 ᄃ며 곤 驅 구 ᄃ야 두 로 이

예 咨 不度 탁 ᄃ 닳 다

○我아馬마維유駟인니六륙轡비既기均

균 다이로 載지馳치載지驅구 야周주爰원咨

不詢 다하느니라

내馬마一駟인이니六륙轡비이의均균

하도다곧馳치하며곧驅구하야두로이

예咨不詢하느니라

皇황皇황者자華화五오章장

常상隸테之지華화에鄂악不블鞞위鞞위

아 凡범손금之지人인은 莫막如여兄형弟

테라니

鹿鳴

寺經彙

常상 棣테의 華화ㅣ여 鄂악히 韓위 韓위  
티아니냐므릿이제사롬은 兄형 弟테만  
곤튼이업스니라

○死스 喪상之지 威위 예 兄형 弟테 孔공 懷  
회며 原원 隰습 裒부 矣의 예 兄형 弟테 求구  
矣의 나라

死스 喪상의 威위 訇디 兄형 弟테ㅣ심히  
懷회 訇며 原원 隰습에 裒부 訇디 兄형 弟  
테ㅣ 求구 訇스니라

○脊척 令령 在지 原원 訇 兄형 弟테 急급 難

난 다이로 每 미 有 유 良 량 朋 朋 淸 淸 乃 乃 况 况 惶 惶 也 也 야 永

영 歎 탄 乃 나

脊 척 令 令 領 領 이 原 원 元 元 에 이 시 니 兄 형 弟 弟 淸 淸 乃 乃

急 급 難 難 乃 乃 愛 애 喜 喜 이 로 다 미 양 양 良 량 朋 朋 淸 淸 乃 乃 이

이 시 나 기 리 歎 탄 乃 나 淸 淸 乃 나 况 况 惶 惶 也 也 야 永

○ 兄 형 弟 弟 淸 淸 乃 나 閱 閱 赫 赫 子 子 우 牆 牆 淸 淸 乃 나 外 外 外 外 禦 禦 어 其

기 務 무 모 乃 나 每 每 淸 淸 乃 나 有 유 良 량 朋 朋 淸 淸 乃 나 烝 烝 證 證 也

야 無 無 乃 나 戒 戒 淸 淸 乃 나

兄 형 弟 弟 淸 淸 乃 나 牆 牆 淸 淸 乃 나 外 外 外 外 禦 禦 어 其 况 况 惶 惶 也 也 야 永

그 務 무 모 乃 나 禦 禦 어 其 况 况 惶 惶 也 也 야 永

이이시나戎용홈이업느니라

○喪상亂란既기평평야<sup>하</sup>既기安안且차寧

병<sup>하</sup>면<sup>하</sup>雖슈有유兄형弟테나<sup>나</sup>不블如여友우

生<sup>다</sup>생<sup>이</sup>다<sup>로</sup>

喪상亂란이이의평평야<sup>하</sup>이의安안<sup>하</sup>

고또寧<sup>하</sup>면비록兄형弟테이시나友

우生<sup>하</sup>생만근티너기디아니<sup>하</sup>낏다

○賓빈爾이籩<sup>하</sup>豆두야<sup>하</sup>飲음酒주之지<sup>하</sup>飲

어<sup>라</sup>두<sup>라</sup>兄형弟테既기具구<sup>아</sup>아<sup>라</sup>和화樂락

且차孺유<sup>라</sup>니

네籩豆를賓인<sub>나</sub>야酒<sub>주</sub>飲<sub>음</sub>음을  
염어히<sub>야</sub>두兄<sub>형</sub>弟<sub>테</sub>이의具<sub>구</sub>야  
아和<sub>화</sub>樂<sub>락</sub>고도孺<sub>유</sub>나니라

○妻<sub>처</sub>子<sub>자</sub>不好<sub>호</sub>합<sub>이</sub>如<sub>여</sub>鼓<sub>고</sub>瑟<sub>슬</sub>琴

금<sub>두</sub>이<sub>라</sub>兄<sub>형</sub>弟<sub>테</sub>既<sub>기</sub>翁<sub>흡</sub>아<sub>이</sub>라和<sub>화</sub>樂<sub>락</sub>

且<sub>차</sub>湛<sub>담</sub>이<sub>니</sub>

妻<sub>처</sub>子<sub>자</sub>의好<sub>호</sub>합<sub>음</sub>이瑟<sub>슬</sub>과琴<sub>금</sub>

을鼓<sub>고</sub>트<sub>야</sub>두兄<sub>형</sub>弟<sub>테</sub>이<sub>의</sub>翁<sub>흡</sub>

야아和<sub>화</sub>樂<sub>락</sub>고도湛<sub>담</sub>나니라

○宜<sub>의</sub>爾<sub>이</sub>室<sub>실</sub>家<sub>가</sub>며樂<sub>락</sub>爾<sub>이</sub>妻<sub>처</sub>帑







가 神 신이 聽 聽 亨 亨야 只 只 忭 내 和 화 亨 亨고 丕  
平 평 亨 亨니 니라

○ 伐 벌 木 목 許 호 許 호 醴 醴의 酒 酒 有 유

奠 奠셔 다 既 既 有 유 肥 비 斝 斝 以 이 速 속

諸 諸 父 부 寧 寧 適 適 不 不 來 來 微 微 我 我

아 不 不 顧 顧 於 於 오 粲 粲 灑 灑 埽 埽 소 외 陳 陳

饋 饋 八 팔 簋 簋 既 既 有 유 肥 비 牡 牡 모 야 亨

以 이 速 속 諸 諸 舅 舅 구 寧 寧 適 適 不 不 來 來 리

微 微 我 我 아 有 유 咎 咎 구 니

木 목 을 伐 벌 亨 亨을 許 호 許 호 以 이 亨 亨 거 거 늘 醴 醴

식호酒 주 1 蕪셔호도 다이의肥비호狩

져를두위배諸져父부를블로니출히마

초와오디아닐썬이언덩나는顧고티아

니미업솔디니라於오 1 라粲찬히灑새

婦소호고饋케를陳진흙을八 팔簋게를

호라이의肥비호牡모를두위배諸져舅

구를블로니출히마초와오디아닐썬이

언덩나는畚구 1 이시물업게홀디니라

○伐벌木목于우阪판 놀이 어 醜식酒 주 有 유

衍 연 다이로 籩 변 두 유 有 유 踐 천 나호 兄 형 弟 테

鹿鳴

寺 經 彥 洋 九

言經言俞

無<sup>무</sup>遠<sup>원</sup> 다民<sup>민</sup>之<sup>지</sup>失<sup>실</sup>德<sup>덕</sup> 은 乾<sup>간</sup>

餽<sup>후</sup>以<sup>이</sup>愆<sup>건</sup> 니有<sup>유</sup>酒<sup>주</sup> 滑<sup>서</sup>我<sup>아</sup> 며 無<sup>무</sup>

酒<sup>주</sup> 酤<sup>고</sup>我<sup>아</sup> 며 坎<sup>감</sup> 鼓<sup>고</sup>我<sup>아</sup> 며

躄<sup>준</sup> 躄<sup>준</sup> 舞<sup>무</sup> 我<sup>아</sup> 야 迨<sup>티</sup> 我<sup>아</sup> 暇<sup>가</sup> 矣<sup>의</sup>

飲<sup>음</sup> 此<sup>此</sup> 滑<sup>서</sup> 矣<sup>의</sup> 라 로 리

木<sup>목</sup> 阪<sup>판</sup> 之<sup>의</sup> 伐<sup>벌</sup> 訖<sup>訖</sup> 釃<sup>식</sup> 酒<sup>주</sup>

玆<sup>이</sup> 行<sup>행</sup> 也<sup>야</sup> 道<sup>도</sup> 邊<sup>변</sup> 不<sup>부</sup> 踐<sup>踐</sup> 천

兄<sup>형</sup> 弟<sup>제</sup> 一<sup>일</sup> 言<sup>언</sup> 也<sup>야</sup> 民<sup>민</sup> 之<sup>지</sup>

德<sup>덕</sup> 失<sup>실</sup> 矣<sup>의</sup> 乾<sup>간</sup> 餽<sup>후</sup> 以<sup>이</sup> 愆<sup>건</sup> 은

酒<sup>주</sup> 一<sup>일</sup> 飲<sup>음</sup> 也<sup>야</sup> 滑<sup>서</sup> 矣<sup>의</sup> 酒<sup>주</sup> 一<sup>일</sup>

업거든내 酷고 亨며 坎 감 坎 감 히내 鼓고  
亨며 蹲 준 蹲 준 히내 舞 무 亨야 내의 暇 가  
를 미처이 湑 서 를 飲 음 호리라

伐 芾 木 목 三 삼 章 章

天 甸 保 보 定 定 爾 爾 이 亦 亦 弼 弼 孔 孔 公 公 之 之 固 固 且 且

다 1 샷 俾 俾 비 爾 爾 이 單 單 단 厚 厚 후 세 1 니 어 何 何 하 福 福 복 不 不

블 除 除 제 오 1 리 俾 俾 비 爾 爾 이 多 多 다 益 益 익 라 이 以 以 이 莫 莫

막 不 不 블 庶 庶 서 다 1 로

天 天 甸 甸 이 너 를 保 保 보 定 定 爾 爾 이 亦 亦 弼 弼 孔 孔 公 公 之 之 固 固 且 且

고 亨 亨 샷 다 널 로 히 여 棼 棼 다 厚 厚 후 奎 奎 亨 亨 거 시

니어니福복이除제티아니하리오닐로  
히여곰해蓋익게하논디라베庶셔티아  
님이업도다

○天甸保보定定爾이샤하俾비爾이戩전穀

곡다<sub>이</sub>샷磬경無무不블宜의야<sub>하</sub>受슈天甸百

帑祿<sub>시</sub>이<sub>어</sub>늘어降강爾이遐하福복<sub>다</sub>하<sub>샤</sub>維유

日일不블足족<sub>다</sub>이<sub>샷</sub>

天甸이니를保보定定하<sub>샤</sub>닐로히여곰

다穀곡게하<sub>샤</sub>다다맛당티아니미업서

天甸의百帑祿<sub>를</sub>受슈하<sub>거</sub>시늘네게

면福복을느리오샤되날로足족디몬호  
야호샷다

○天甸保보定定爾이샤以이莫막不블興

흥라이如여山산如여阜부如여岡강如여

陵릉如여川천之지方방至지야以이莫

막不블增증다이로

天甸이너를保보定定호샤배興흥티아

니미업슨디라山산근트며阜부근트며

岡강근트며陵릉근트며川천의보야호

로至지흠근트야배증증티아니미업도

言終訖備

다

○吉길 蠲견 爲위 饗향 是시 用용 孝효 享향

향 야 禴약 祠소 烝증 嘗상 于우 公공 先先 禋신

王왕 曰일 爾을 萬만 壽수

無무 疆강 矣다

吉길 且고 且고 蠲견 爲위 饗향 是시 用용 孝효 享향

孝효 享향 禴약 祠소 烝증 嘗상 于우 公공 先先 禋신

證증 也여 嘗상 公공 先先 王왕 禋신 矣다

尼니 君군 矣다 且고 且고 禴약 祠소 烝증 嘗상 于우 公공 先先 禋신

矣다 且고 且고 禴약 祠소 烝증 嘗상 于우 公공 先先 禋신



○神신之지吊덕矣의라 詒이爾이多다福福

부며民민之지質질矣의라 日일用용飲음

食식소이로 羣군黎려百백姓성이 徧편為위

爾이德덕다이로

神신이 吊덕하디라 네게 多다福복을 詒詒

이 하며 民민이 質질하디라 日일로 用용

하고 飲음食식만 하노소니 莫모不부黎려하

百백姓성이 다네 德덕을 하느다

○如여月월之지恒恒며 如여日일之지升升

승며 如여南남山산之지壽수야 不부不부騫견건

鹿鳴

卷之三

三



지다리로靡미室실靡미家가 | 玃힘 狔윤之  
지故고예 | 不블 遑황 啓계 居거 | 玃힘 狔윤  
之지故고라 | 니

薇미 采采치하며 薇미 采采치홈이여 薇  
미 또 作작하것다 歸귀하며 歸귀하홈이  
여 歲세 또 莫모하리로다 室실 티몬하  
며 家가 티몬홈이 玃힘 狔윤의故고 | 며  
겨를하야 啓계하며 居거 티몬홈이 玃힘  
狔윤의故고 | 니라

○ 采采薇미 采采薇미 여 薇미 亦역 采采유止





구히흐나우리行행은來리티몬홀거시  
니라

○彼피爾이維유何하오維유常상之지華화

화다로彼피路로斯스何하오君군子자之지

지車차거다로我이翁옹車차거다既이거다駕가가나四사소소牡마

모業업業업다이로豈이거다敢감定정居거거오리

一일月월三삼捷첩다이로

터爾이흐거스므섯고常상의華화로

다터路로노므섯고君군子자의車차로

로다我이翁옹車차거다이의駕가하나四사소소牡마

모 業業業業호도다엇디敢감히定 Ding  
호야居거호리오 一 日月월애 三 삼捷捷  
호돏다

○駕가彼피 호牡모 니 호牡모 騃 卍 騃

卍 다 로 君군子子 丕 所소 依의 오 小소人인 所

소 腓비 다 호牡모 翼익 翼익 니 호象상 頸頸 미

魚어 服복 다 호 豷의 不블 日일 戒계 오리 獫함

旄윤 孔공 棘극 다 호

더 호牡모 魯魯駕가 호니 호牡모 騃 卍 騃

卍 騃 卍 호도다 君군子子 丕 依의 호는 배

오소소인인의腓비호는배로다四소牡  
 모一翼의翼의호니象상으로호호미오  
 魚어로호호服복이로다엇디날로경계티  
 아니호리오猥함稅윤이심히棘쿠호도  
 다

○昔석我아往왕矣의에楊양柳류依의依

의니러今금我아來리思스엔雨우雪설霏비

霏비다로行행道도遲지遲지야호載지渴갈載

지飢기라호我아心심傷상悲비늘어莫막知지

我아哀의다호느



네우리갈제楊양柳류 1 依의 依의 ㅎ더  
니이제우리올제는雨우 ㅎ는雪설이霏  
비霏비 ㅎ는다行행 ㅎ는道도 1 遲지 遲  
지 ㅎ야곧渴갈 ㅎ며곧飢기호라우리  
음<sup>이</sup>傷상悲비 ㅎ거늘우리哀의를아디  
몬<sup>ㅎ</sup>는다

采薇미 六韜章

我아出출我아車거 를 于우彼피牧목矣의  
라호自不天 天子不所 소야 謂위我아來리矣  
의다 召소彼피僕부 夫부야 謂위之지載제

矣의 오 王事스 다 難난 라이 維유 其기 棘  
크矣의 라호

내내 車기 를 出출 扃을 더 牧무 에 호라 天  
 天子 스 人所 所로 브터 내來리 호라 니로  
 拉더 僕부 夫부 를 블러 載지 ㅎ라 니르 고  
 王事 스 一 難난 이 한 디라 그 棘크 히 扃  
 개시 라 호라

○我아 出출 我아 車기 를 于우 彼피 郊표 矣矣  
 의 오 設설 此太 旄조 矣의 메 建건 彼피 旄모  
 矣의 니 ㅎ 彼피 旄여 旄조 스 一 胡호 不블 旄

패旆패오리憂우心심悄杻悄杻니호僕복夫부

况况瘁瘁혜다로

내내車거를出출흙을더郊교에호고이

旒旒를設설호며더旒모를建건호니더

旗여이며旒旒이엇디旆패旆티아니

호리오心심에憂우흙을悄杻悄杻히호

니僕복夫부이예瘁瘁호는다

○조왕命명南남仲중사향왕城성于우方

방니시出출車거彭방彭방여旂기旒旒央

앙央앙다로天천子子不不命명我아사城성彼

피朔삭 方방니<sup>하</sup>시 赫赫 赫赫 南남 仲중여이 玃  
<sup>다</sup>이로

○ 王왕이 南남 仲중을 命명<sup>하</sup>샤 方방의

城성<sup>하</sup>라<sup>하</sup>시니 車거를 出출 奚奚애 彭방

彭방<sup>하</sup>며 旂기와 旒<sup>조</sup> 央央<sup>하</sup>도

다 天<sup>천</sup>子子<sup>지</sup>나를 命명<sup>하</sup>샤 玃朔삭 方

방애 城성<sup>하</sup>시니 赫赫 赫赫 南남 仲중

이여 玃<sup>玃</sup> 奚奚을 襄양<sup>하</sup>도다

○ 昔석 我아 往왕 矣의<sup>에</sup> 黍<sup>黍</sup> 稷<sup>稷</sup> 方방 華

화니 爾<sup>爾</sup> 今금 我아 來<sup>來</sup> 矣<sup>矣</sup> 思<sup>思</sup> 矣<sup>矣</sup> 雨우 雪<sup>雪</sup> 緜<sup>緜</sup> 載

지塗도 다<sub>1</sub>로 王<sub>1</sub>왕事<sub>1</sub>多<sub>1</sub>다 難<sub>1</sub>난 라이 不<sub>1</sub>블 追

황啓계 居<sub>1</sub>거 니호 豈<sub>1</sub>키 不<sub>1</sub>블 懷<sub>1</sub>회 歸<sub>1</sub>귀 키 마<sub>1</sub>리 오<sub>1</sub> 畏

외此<sub>1</sub>太<sub>1</sub>簡<sub>1</sub>간 書<sub>1</sub>서 라<sub>1</sub>니

네내갈제 黍<sub>1</sub>셔 와 稷<sub>1</sub>직 이 보야 旱<sub>1</sub>로 華<sub>1</sub>화

旱<sub>1</sub>였더니 이제내 오매는 雪<sub>1</sub>설 이 雨<sub>1</sub>우 旱<sub>1</sub>

야 旱<sub>1</sub>塗<sub>1</sub>도 旱<sub>1</sub>도 다 王<sub>1</sub>왕 事<sub>1</sub>스 1 難<sub>1</sub>난 이 한

디라 겨를 旱<sub>1</sub>야 啓<sub>1</sub>계 旱<sub>1</sub>며 居<sub>1</sub>거 티 몬 旱<sub>1</sub>니

엇디 歸<sub>1</sub>귀 례 懷<sub>1</sub>회 티 아 니 旱<sub>1</sub>리 오 마 旱<sub>1</sub>이

簡<sub>1</sub>간 書<sub>1</sub>서 례 저 헤 니 라

○ 嚶<sub>1</sub>요 嚶<sub>1</sub>요 草<sub>1</sub>초 蟲<sub>1</sub>충 趨<sub>1</sub>며 趨<sub>1</sub>투 趨<sub>1</sub>투 阜<sub>1</sub>부 阜<sub>1</sub>부 蝨<sub>1</sub>썩





仲 중 이 여 儼 험 狔 윤 을 夷 이 호 도 다

出 出 車 거 六 륙 章 章 장

有 有 杖 杖 테 之 之 지 杜 杜 두 예 有 有 유 睨 睨 환 其 其 기 實 實 실

다이 王 王 事 事 소 靡 靡 미 監 監 고 繼 繼 계 嗣 嗣 소 我 我 아

日 日 일 다이 日 日 일 月 月 월 陽 陽 양 止 止 지 女 女 녀 心 心 심

傷 傷 상 止 止 지 征 征 정 夫 夫 부 遑 遑 황 止 止 지 다로

杖 杖 테 擘 擘 杜 杜 두 一 一 여 睨 睨 환 호 그 實 實 실 이 로 다

王 王 事 事 소 를 監 監 고 티 曷 曷 聿 다 日 日 일 月 月 월 이 陽 陽 양

일 을 繼 繼 계 嗣 嗣 소 호 聿 다 日 日 일 月 月 월 이 陽 陽 양

인 디 라 女 女 녀 의 心 心 심 이 傷 傷 상 호 니 征 征 정 夫 夫



부 | 遑 惶 兮 匪 由 也

○ 有 杖 之 杜 其 葉 萋 萋 傷

처 다 | 王 事 靡 盬 我 心 傷

상 悲 比 卉 木 萋 萋 止 止 女 心 心 心

悲 比 止 止 征 夫 歸 止 止 也

杖 之 杜 其 葉 萋 萋 傷

도 다 王 事 靡 盬 我 心 傷

리 只 傷 比 卉 木 萋 萋 傷

처 兮 女 子 之 心 心 傷 兮 征

夫 婦 歸 兮 匪 由 也

○陟척彼피北북山산야하言언采채其기杞기

기호王왕事사靡미監감고라憂우我아父부

母모也이로로檀단車거幪천幪천四사牡모

瘡관瘡관征정夫부不불遠원다이로

더북山산에에陟척야야그杞를采치

호라王왕事사를監고티몬홀꺼시라우

리父부母모를憂우케하는다檀단車거

一幪천幪하며四사牡모一瘡관瘡관

하니征정夫부一어디아니하도다

○匪비載재지匪비來리라憂우心심孔공疚疚

구늘<sup>1</sup>어<sup>1</sup>期<sup>1</sup>의<sup>1</sup>逝<sup>1</sup>셔<sup>1</sup>不<sup>1</sup>블<sup>1</sup>至<sup>1</sup>지<sup>1</sup>라<sup>1</sup>而<sup>1</sup>이<sup>1</sup>多<sup>1</sup>다<sup>1</sup>為<sup>1</sup>  
 위<sup>1</sup>恤<sup>1</sup>홀<sup>1</sup>다<sup>1</sup>이<sup>1</sup>로<sup>1</sup>卜<sup>1</sup>복<sup>1</sup>筮<sup>1</sup>셔<sup>1</sup>偕<sup>1</sup>히<sup>1</sup>止<sup>1</sup>지<sup>1</sup>야<sup>1</sup>會<sup>1</sup>회<sup>1</sup>言<sup>1</sup>  
 언<sup>1</sup>近<sup>1</sup>근<sup>1</sup>止<sup>1</sup>지<sup>1</sup>니<sup>1</sup>征<sup>1</sup>정<sup>1</sup>夫<sup>1</sup>부<sup>1</sup>邇<sup>1</sup>이<sup>1</sup>止<sup>1</sup>지<sup>1</sup>다<sup>1</sup>로<sup>1</sup>  
 載<sup>1</sup>지<sup>1</sup>티<sup>1</sup>아<sup>1</sup>니<sup>1</sup>며<sup>1</sup>來<sup>1</sup>리<sup>1</sup>티<sup>1</sup>아<sup>1</sup>니<sup>1</sup>호<sup>1</sup>논<sup>1</sup>디<sup>1</sup>라<sup>1</sup>心<sup>1</sup>  
 심<sup>1</sup>에<sup>1</sup>憂<sup>1</sup>우<sup>1</sup>호<sup>1</sup>을<sup>1</sup>심<sup>1</sup>히<sup>1</sup>疚<sup>1</sup>구<sup>1</sup>호<sup>1</sup>거<sup>1</sup>늘<sup>1</sup>期<sup>1</sup>의<sup>1</sup>  
 逝<sup>1</sup>셔<sup>1</sup>호<sup>1</sup>디<sup>1</sup>至<sup>1</sup>지<sup>1</sup>티<sup>1</sup>아<sup>1</sup>니<sup>1</sup>호<sup>1</sup>논<sup>1</sup>디<sup>1</sup>라<sup>1</sup>근<sup>1</sup>심<sup>1</sup>되<sup>1</sup>  
 오<sup>1</sup>미<sup>1</sup>多<sup>1</sup>다<sup>1</sup>호<sup>1</sup>도<sup>1</sup>다<sup>1</sup>卜<sup>1</sup>복<sup>1</sup>과<sup>1</sup>筮<sup>1</sup>셔<sup>1</sup>一<sup>1</sup>偕<sup>1</sup>히<sup>1</sup>호<sup>1</sup>  
 야<sup>1</sup>會<sup>1</sup>회<sup>1</sup>호<sup>1</sup>야<sup>1</sup>닐<sup>1</sup>오<sup>1</sup>디<sup>1</sup>近<sup>1</sup>근<sup>1</sup>타<sup>1</sup>호<sup>1</sup>니<sup>1</sup>征<sup>1</sup>정<sup>1</sup>夫<sup>1</sup>  
 부<sup>1</sup>一<sup>1</sup>邇<sup>1</sup>이<sup>1</sup>호<sup>1</sup>얏<sup>1</sup>도<sup>1</sup>다<sup>1</sup>

杖<sup>1</sup>테<sup>1</sup>杜<sup>1</sup>두<sup>1</sup>四<sup>1</sup>小<sup>1</sup>章<sup>1</sup>장<sup>1</sup>



子니有다酒다주다니다多다且다차다旨다지다로

魚어一니留다류다애다麗다리다하다니다魴다방다과다鱧다례다로

다君다군다子다조다一다酒다주다를다두다니다多다다다하다고다소

旨다지다하다도다다

○魚어麗다리다子다우다留다류다니다鯉다인다鯉다리다로君다군

子다조다有다酒다주다니다旨다지다且다차다有다유다로

魚어一다留다류다애다麗다리다하다니다鯉다인다과다鯉다리다로

다君다군다子다조다一다酒다주다를다두다니다旨다지다하다고다소

有다유다하다도다다

○物물其다기다多다矣다의다니다維다유다其다기다嘉다가다矣다

의  
다로

物 을 이 그 多 다 ㅎ니 그 嘉 가 ㅎ도 다

○ 物 을 其 기 棼 지 矣 의 니 維 유 其 기 偕 히 矣

의  
다로

物 을 이 그 棼 지 ㅎ니 그 偕 히 ㅎ도 다

○ 物 을 其 기 有 유 矣 의 니 維 유 其 기 時 시 矣

의  
다로

物 을 이 그 有 유 ㅎ니 그 時 시 ㅎ도 다

魚 어 麗 리 六 륝 章 장

由 유 庚 경

南<sub>남</sub>有<sub>유</sub>嘉<sub>가</sub>魚<sub>어</sub>어니<sub>하</sub>烝<sub>증</sub>然<sub>연</sub>罩<sub>조</sub>罩<sub>조</sub>

다<sub>1</sub>로君<sub>군</sub>子<sub>자</sub>不<sub>부</sub>有<sub>유</sub>酒<sub>주</sub>주니<sub>하</sub>嘉<sub>가</sub>賓<sub>빈</sub>賓<sub>빈</sub>式<sub>식</sub>

燕<sub>연</sub>以<sub>이</sub>樂<sub>요</sub>다<sub>1</sub>로

南<sub>남</sub>애嘉<sub>가</sub>魚<sub>어</sub>어<sub>1</sub>이시니烝<sub>증</sub>然<sub>연</sub>히

罩<sub>조</sub>호며罩<sub>조</sub>호<sub>1</sub>낏다君<sub>군</sub>子<sub>자</sub>不<sub>부</sub>酒<sub>주</sub>

를두니嘉<sub>가</sub>호賓<sub>빈</sub>으로배燕<sub>연</sub>호야배

樂<sub>요</sub>호<sub>1</sub>낏다

○南<sub>남</sub>有<sub>유</sub>嘉<sub>가</sub>魚<sub>어</sub>어니<sub>하</sub>烝<sub>증</sub>然<sub>연</sub>汕<sub>산</sub>汕<sub>산</sub>

산<sub>산</sub>다<sub>이</sub>로君<sub>군</sub>子<sub>자</sub>不<sub>부</sub>有<sub>유</sub>酒<sub>주</sub>주니<sub>하</sub>嘉<sub>가</sub>賓<sub>빈</sub>賓<sub>빈</sub>式<sub>식</sub>

식燕<sub>연</sub>以<sub>이</sub>衍<sub>간</sub>다<sub>이</sub>로

南<sub>남</sub>애<sub>애</sub>嘉<sub>가</sub>魚<sub>어</sub> | 이<sub>이</sub>시<sub>시</sub>니<sub>니</sub>烝<sub>증</sub>然<sub>연</sub>연<sub>연</sub>히  
汕<sub>산</sub>산<sub>산</sub>호<sub>호</sub>며<sub>며</sub>汕<sub>산</sub>산<sub>산</sub>호<sub>호</sub>는<sub>는</sub>다<sub>다</sub>君<sub>군</sub>군<sub>군</sub>子<sub>자</sub>子<sub>자</sub> | 酒<sub>주</sub>주<sub>주</sub>  
를<sub>를</sub>두<sub>두</sub>니<sub>니</sub>嘉<sub>가</sub>가<sub>가</sub>호<sub>호</sub>賓<sub>빈</sub>빈<sub>빈</sub>으로<sub>으로</sub>배<sub>배</sub>燕<sub>연</sub>연<sub>연</sub>호<sub>호</sub>야<sub>야</sub>배<sub>배</sub>  
衍<sub>衍</sub>간<sub>간</sub>호<sub>호</sub>는<sub>는</sub>다<sub>다</sub>

○南<sub>남</sub>남<sub>남</sub>有<sub>유</sub>유<sub>유</sub>樛<sub>유</sub>樛<sub>유</sub>木<sub>목</sub>목<sub>목</sub>이<sub>이</sub>이<sub>이</sub>시<sub>시</sub>니<sub>니</sub>甘<sub>감</sub>감<sub>감</sub>瓠<sub>호</sub>호<sub>호</sub>累<sub>류</sub>류<sub>류</sub>之<sub>지</sub>

지<sub>지</sub>다<sub>다</sub>로<sub>로</sub>君<sub>군</sub>군<sub>군</sub>子<sub>자</sub>子<sub>자</sub>有<sub>유</sub>유<sub>유</sub>酒<sub>주</sub>주<sub>주</sub>니<sub>니</sub>호<sub>호</sub>嘉<sub>가</sub>가<sub>가</sub>賓<sub>빈</sub>빈<sub>빈</sub>式<sub>식</sub>

燕<sub>연</sub>연<sub>연</sub>綏<sub>유</sub>유<sub>유</sub>之<sub>지</sub>다<sub>다</sub>로<sub>로</sub>

南<sub>남</sub>남<sub>남</sub>애<sub>애</sub>樛<sub>유</sub>유<sub>유</sub>木<sub>목</sub>목<sub>목</sub>이<sub>이</sub>이<sub>이</sub>시<sub>시</sub>니<sub>니</sub>甘<sub>감</sub>감<sub>감</sub>호<sub>호</sub>瓠<sub>호</sub>호<sub>호</sub>

| 累<sub>류</sub>류<sub>류</sub>호<sub>호</sub>엇<sub>엇</sub>도<sub>도</sub>다<sub>다</sub>君<sub>군</sub>군<sub>군</sub>子<sub>자</sub>子<sub>자</sub> | 酒<sub>주</sub>주<sub>주</sub>를<sub>를</sub>두<sub>두</sub>

니<sub>니</sub>嘉<sub>가</sub>가<sub>가</sub>호<sub>호</sub>賓<sub>빈</sub>빈<sub>빈</sub>으로<sub>으로</sub>배<sub>배</sub>燕<sub>연</sub>연<sub>연</sub>호<sub>호</sub>야<sub>야</sub>배<sub>배</sub>綏<sub>유</sub>유<sub>유</sub>



호눗다

○ 翩 翩 者 𪗇 翬 翬 也 烝 烝 然 然 來 思

소 다 | 로 君 子 不 有 酒 烝 烝 然 然 來 思 式

식 燕 然 又 思 小 多 | 로

翩 翩 翩 翩 烝 烝 然 然 來 思 烝 烝 然 然 來 思

리 호눗다 君 子 不 有 酒 烝 烝 然 然 來 思 嘉 嘉

호 賓 賓 也 烝 烝 然 然 來 思 烝 烝 然 然 來 思

南 有 嘉 魚 四 章 章

南 山 有 臺 也 北 山 有 萊 也

다 樂 只 君 子 不 有 邦 家 之 基





호눗다

○翩翩翩翩者자騅추여1烝증然然연연來來리리思思

스스다다로로君군子子不不有有酒酒유유嘉가賓빈式식

식식燕연又又우우思스다다로로

翩翩翩翩호는騅추여1烝증然然연연히히來來

리호눗다君군子子不不酒주를를두두니니嘉가

호賓빈으로로비비燕연호야야호눗다

南남有有嘉가魚어四스章장

南남山산有有臺대오오北북山산有有菜채리

다로樂락只只君군子子不不여여邦방家가之之基기

음... 五

기다로 樂락只지君군子子不예萬만壽슈無무

期기다로

南남山산애臺타잇고北부山산애菜리

잇도다라온君군子子不예邦방家가의

基기로다라온君군子子不예萬만壽슈

一期기업스리로다

○南남山산有유桑상오이北부山산有유楊

양다이로 樂락只지君군子子不예邦방家가의

지光광다이로 樂락只지君군子子不예萬만壽

슈無무疆강다이로



母 모 | 로 다 라 온 君 군 子 子 | 여 德 덕 音

음 이 마 디 아 니 ㅎ ㄴ ㄷ ㅌ 다

○ 南 남 山 산 有 유 栲 杓 오 | 北 북 山 산 有 유 杻

누 다 | 로 樂 락 只 지 君 군 子 子 不 不 眉 眉

미 壽 슈 오 | 리 樂 락 只 지 君 군 子 子 不 不 眉 眉

음 是 시 茂 무 다 | 로

南 남 山 산 애 栲 杓 | 잇 杓 北 북 山 산 애 杻

누 | 잇 도 다 라 온 君 군 子 子 | 여 엇 디 眉

미 壽 슈 티 아 니 리 오 라 온 君 군 子 子 | 여

德 덕 音 음 이 이 茂 무 ㅎ ㄴ ㄷ ㅌ 다

○南남山산有유枸구오北북山산有유棟

유다<sub>1</sub>로樂락只지君군子子<sub>2</sub>여<sub>1</sub>遐하不블黃

황耆구오<sub>1</sub>리樂락只지君군子子<sub>2</sub>여<sub>1</sub>保보艾

애爾이後후<sub>1</sub>다<sub>1</sub>로

南남山산애枸구<sub>1</sub>잇고北북山산애棟

유<sub>1</sub>잇도다라온君군子子<sub>2</sub>여<sub>1</sub>엇디黃

황耆구티아니리오라온君군子子<sub>2</sub>여<sub>1</sub>

네後후를保보하야艾애하리로다

南남山산有유臺디五오章장

由유儀의

說 說 見 見 魚 魚 麗 麗

蓼 蓼 彼 彼 蕭 蕭 斯 斯 露 露 漙 漙 兮 兮

다 既 既 見 見 君 君 子 子 不 不 我 我 心 心 寫 寫 兮 兮

다 燕 燕 笑 笑 語 語 兮 兮 是 是 以 以 有 有 譽 譽

譽 譽 處 處 兮 兮

蓼 蓼 蕭 蕭 零 零 露 露 漙 漙 兮 兮

矣 矣 多 多 矣 矣 君 君 子 子 不 不 爾 爾 博 博 兮 兮

寫 寫 兮 兮 燕 燕 笑 笑 語 語 兮 兮

니 尼 爾 爾 譽 譽 處 處 兮 兮

다



○蓼 𪔐 彼 피 蕭 소 斯 스 에 零 령 露 로 灑 양 灑

양 다 이 로 既 기 見 건 君 군 子 자 니 호 為 위 龍 룡 為 為

위 光 광 다 이 로 其 기 德 덕 不 불 爽 상 니 호 壽 슈 考

고 不 불 忘 망 다 이 로

蓼 𪔐 𪔐 다편 蕭 소 애 零 령 𪔐 露 로 灑 양 灑

양 호 도 다 이 미 君 군 子 자 니 룡 룡 호

여 光 광 호 도 다 그 德 덕 이 爽 상 티 아 니 호

니 壽 슈 考 고 과 더 호 야 닛 디 몬 호 리 로 다

○蓼 𪔐 彼 피 蕭 소 斯 스 에 零 령 露 로 泥 테 泥

테 다 로 既 기 見 건 君 군 子 자 니 호 孔 공 燕 연 豈 개



攸 유 동 다 이 로

寥 寥 兮 澌 蕭 蕭 兮 零 露 兮 露 羅 一 濃 能 濃

농 亨 도 다 이 의 君 子 不 爾 보 니 肇 五 革

혁 이 沖 沖 沖 亨 亨 和 化 와 鸞 蘭 이 離 翁

雖 翁 亨 尼 萬 萬 福 福 同 同 亨 亨 是 是 배 로 다

寥 寥 蕭 蕭 四 小 章 張

湛 湛 湛 湛 露 露 斯 斯 匪 匪 陽 陽 不 不 晞 晞 兮

다 厭 厭 厭 夜 夜 飲 飲 不 不 醉 醉 無 無 歸

개 다 로

湛 湛 湛 湛 露 露 一 一 陽 陽 不 不 晞 晞 兮

히티아니<sup>ㅎ</sup>눗다厭<sup>음</sup>厭<sup>음</sup>히夜<sup>야</sup>의<sup>의</sup>飲<sup>음</sup>  
음<sup>음</sup>흠이여醉<sup>취</sup>티아니면歸<sup>귀</sup>티아니<sup>ㅎ</sup>  
눗다

○湛<sup>담</sup>湛<sup>담</sup>露<sup>로</sup>스<sup>스</sup>에在<sup>在</sup>彼<sup>피</sup>豐<sup>풍</sup>草<sup>초</sup>

초<sup>초</sup>다<sup>다</sup>로<sup>로</sup>厭<sup>음</sup>厭<sup>음</sup>夜<sup>야</sup>飲<sup>음</sup>에在<sup>在</sup>宗<sup>종</sup>載<sup>載</sup>

저<sup>저</sup>考<sup>고</sup>다<sup>다</sup>로<sup>로</sup>

湛<sup>담</sup>湛<sup>담</sup>露<sup>로</sup>여<sup>여</sup>더<sup>더</sup>豐<sup>풍</sup>草<sup>초</sup>애

잇도다厭<sup>음</sup>厭<sup>음</sup>히夜<sup>야</sup>의<sup>의</sup>飲<sup>음</sup>음<sup>음</sup>흠이여

宗<sup>종</sup>애이셔<sup>셔</sup>근<sup>근</sup>考<sup>고</sup>ㅎ<sup>ㅎ</sup>눗다

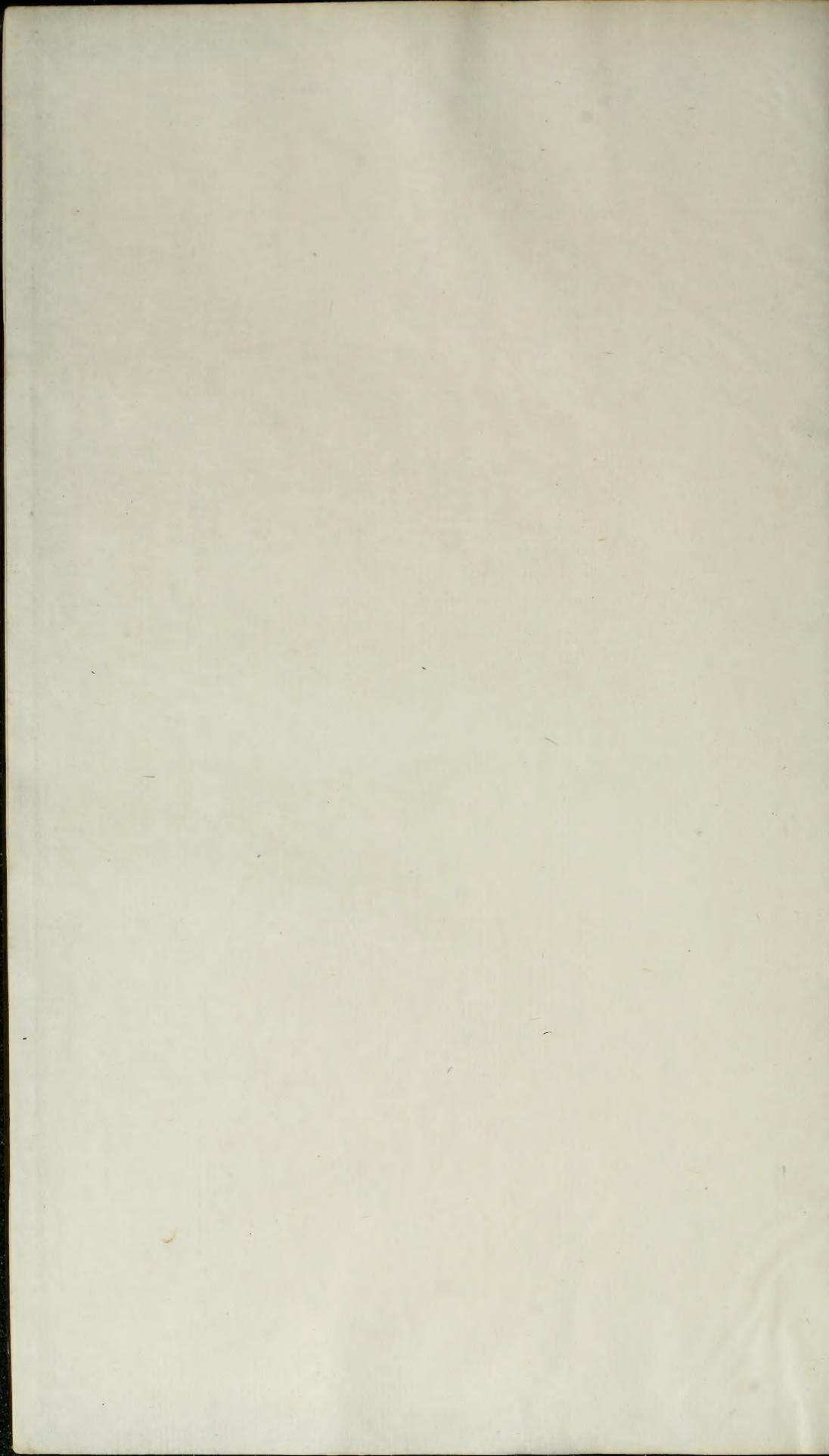
○湛<sup>담</sup>湛<sup>담</sup>露<sup>로</sup>스<sup>스</sup>에在<sup>在</sup>彼<sup>피</sup>杞<sup>기</sup>棘<sup>棘</sup>



의 명령 티 아니니 업도 다

湛 露 로 四 소 章 장

詩 經 經 諺 언 解 히 卷 권 之 지 九 구



의 순령 티아니니업도다

고 港 露 로 四 小 章 장

詩 經 經 諺 解 卷 九 之 九 九



